

沙田區議會  
交通及運輸委員會

沙田至中環線項目進展匯報

引言

1. 本文件旨在向沙田區議會交通及運輸委員會匯報沙田至中環線(沙中線)沙田段項目的進展及臨時交通安排。

背景

2. 沙中線沙田段工程已於二零一二年第四季陸續開展，當中因應沙中線工程而在馬鞍山線沿線車站所進行的改善工程率先動工，區內各項工程亦在其後陸續開展。因應工程需要，沙田區內須實施各項臨時交通改道措施，本文件同時會向委員報告未來沙中線沙田段主要的臨時交通改道措施。

沙田段工作進展

3. 沙中線沙田段的主要工程大致包括興建顯徑站、連接隧道及高架鐵路建造工程、顯徑隧道入口建造、顯田遊樂場設施重置工程、因應顯徑站的建造而需進行的漁農自然護理署新界南動物管理中心及沙田植物檢疫站重置工程，以及相關的馬鞍山線車站改善工程。
4. 顯徑至鑽石山站鐵路隧道工程合約已於二零一二年十月批出，並已展開相關的前期工程。至於顯徑站及大圍至顯徑高架軌道及地面軌道工程合約，預計會在今年第三季批出。

顯徑站、鐵路隧道、高架鐵路及相關重置工程

5. 因應顯徑站建造工程而須於安睦街重置的部分顯田遊樂場休憩及園藝用地及設施，相關的重置工程已於二零一二年

十一月展開，現時地盤平整工序已大致完成，並已開展樹木種植及相關的渠務工程，整個重置設施工序預計於今年第四季完成。

6. 漁農自然護理署新界南動物管理中心和沙田植物檢疫站於多石街進行重置的工程進度理想，當中主要建築結構已大致完成，現正進行外牆工程及相關的樓宇設備工程，整項重置工程預計於二零一四年第一季完成。現時的動物管理中心和植物檢疫站會在重置工程完成後搬遷，以便騰出土地建造顯徑站、連接隧道及高架鐵路等鐵路設施。
7. 顯徑段連接隧道工程工地方面現正進行地盤平整及樹木移除等工序，工地同時已裝上圍板以分隔工地及公眾範圍，並設置隔音屏障以隔阻噪音及塵埃影響。相關的鋼管樁建造工程亦已於今年第二季開展，工程人員會為可能引起較大聲響的工程機械包裹隔音物料或裝上臨時隔音屏，以減低對附近居民的影響。
8. 工程團隊現正就顯徑邨內垃圾收集站的設計，與相關政府部門繼續磋商，並研究保留現有垃圾收集站的可行性，以達至顯徑邨立案法團、管理公司及相關持份者可接受的方案。
9. 就沙中線顯徑站加建行人天橋建議所作的人流估算跟進報告，港鐵公司已於今年三月呈交交通及運輸委員會(文件編號：TT29/2013)。相關的交通評估研究數據顯示現有的行人地面過路設施，在略為調整後，包括擴闊過路設施及延長該行人過路的綠燈時間，便已足夠讓行人安全及有效地橫過車公廟道直達顯徑站，並不需要加建行人天橋。因應社區聯絡小組反映，有關政府部門及港鐵公司會繼續留意區內有關的行人過路情況，並適時再作檢討。

#### 馬鞍山線車站改善工程

10. 馬鞍山線車站改善工程已在二零一二年第四季開展，現時在大圍站正進行相關的吊運及裝設臨時隔音屏障工序，工程團隊亦會在今年第二季起陸續於車公廟、沙田圍、第一城及大水坑等車站，進行延長車站月台及頂蓋的工程。為令馬鞍山線列車服務保持運作，大部分加建月台、牆身及車站頂

部之工程須在晚上列車服務停止後才可進行，每個工作晚上只可以有約二至五小時不等的工作時間。再者，因路軌亦需要在晚上進行例行維修，故每星期只約有兩至三個晚上可供車站作改善工程之用。

11. 因應工程最新進度，承建商須於二零一三年第三季起於以下車站範圍或附近路段實施臨時交通管理計劃，有關措施會待相關政府部門，包括路政署、運輸署及警務處等審批後才實施；

<u>車站/路段</u>	<u>臨時交通安排</u>	<u>建議實施日期/時間</u>
車公廟站/ 車公廟路及旁 邊的連接路	<ul style="list-style-type: none"> <li>• 臨時全線封閉車公廟路旁邊連接路西行線、行人路及單車徑</li> <li>• 見<u>附圖一(a)</u></li> </ul>	二零一三年第三季至二零一四年第一季 約五個晚上/ 午夜十二時至早上五時半
	<ul style="list-style-type: none"> <li>• 臨時局部封閉車公廟路旁邊連接路西行線及行人路</li> <li>• 見<u>附圖一(b)</u></li> </ul>	二零一三年第三季至二零一四年第一季 約十五個晚上/ 午夜十二時至早上五時半
	<ul style="list-style-type: none"> <li>• 臨時封閉車公廟路東行線旁的行人路</li> <li>• 見<u>附圖一(c及d)</u></li> </ul>	二零一三年第三季至二零一四年第一季 約三十一個晚上/ 午夜十二時至早上五時半
沙田圍站/ 逸泰街	<ul style="list-style-type: none"> <li>• 臨時全線封閉逸泰街行車線及部分行人路</li> <li>• 臨時搬遷原有的士站、九巴路線 87A 及 E42 巴士站至沙角街</li> <li>• 見<u>附圖二(a)</u></li> </ul>	二零一三年第三季至二零一四年第一季封閉逸泰街全段行車線：  約十個晚上/深夜十一時四十五分至翌日早上五時

	<ul style="list-style-type: none"> <li>• 臨時局部封閉行車線及部分行人路</li> <li>• 臨時搬遷原有的士站、九巴路線 87A 及 E42 巴士站至沙角街</li> <li>• 見附圖二(b)</li> </ul>	二零一三年第三季至二零一四年第一季封閉逸泰街部分行車線：約三十個晚上/ 深夜十一時四十五分至翌日早上五時
第一城站/ 插桅杆街	<ul style="list-style-type: none"> <li>• 臨時全線封閉插桅杆街東行線及單車徑</li> <li>• 臨時遷移原有 808, 811A 小巴士及巴士站</li> <li>• 見附圖三(a)</li> </ul>	二零一三年第三季至二零一四第一季約十個晚上/ 深夜十一時至翌日早上五時半
	<ul style="list-style-type: none"> <li>• 臨時局部封閉插桅杆街東行線及單車徑</li> <li>• 臨時遷移原有 808, 811A 小巴士及巴士站</li> <li>• 見附圖三(b)</li> </ul>	二零一三年第三季至二零一四年第一季約三十個晚上/ 深夜十一時至翌日早上五時半
石門站/ 安睦街	<ul style="list-style-type: none"> <li>• 臨時封閉安睦街部分南行線</li> <li>• 見附圖四</li> </ul>	二零一三年第二季至二零一四年第二季全日實施
恆安站/ 西沙路	<ul style="list-style-type: none"> <li>• 臨時局部封閉西沙路由恆輝街至恆明街北行線</li> <li>• 見附圖五(a)</li> </ul>	二零一三年第四季至二零一四年第二季約二十個晚上/ 午夜十二時至凌晨四時
	<ul style="list-style-type: none"> <li>• 臨時全線封閉西沙路由恆輝街至恆明街的北行線及單車徑</li> </ul>	二零一三年第四季至二零一四年第二季約二十個晚上/

	<ul style="list-style-type: none"> <li>• 見附圖五(b)</li> </ul>	<p>封閉兩條西沙路北行線，保留一條北行快線： 深夜十一時至翌日凌晨二時</p> <p>封閉全段西沙路北行線： 凌晨二時至四時</p>
	<ul style="list-style-type: none"> <li>• 臨時局部封閉西沙路由恆輝街至恆明街北行線</li> <li>• 見附圖五(c)</li> </ul>	<p>二零一三年第四季至二零一四年第二季 約六十個晚上/午夜十二時至凌晨四時</p>
馬鞍山站/ 西沙路	<ul style="list-style-type: none"> <li>• 臨時局部封閉西沙路由鞍源街至鞍超街西行線</li> <li>• 見附圖六(a)</li> </ul>	<p>二零一四年第二季至第四季 約十個晚上/ 午夜十二時至凌晨一時</p>
	<ul style="list-style-type: none"> <li>• 臨時全線封閉西沙路由鞍源街至鞍超街西行線</li> <li>• 見附圖六(b)</li> </ul>	<p>二零一四年第二季至第四季 約十個晚上/ 凌晨一時至早上五時</p>
	<ul style="list-style-type: none"> <li>• 臨時局部封閉西沙路由鞍源街至鞍超街西行線</li> <li>• 見附圖六(c)</li> </ul>	<p>二零一四年第二季至第四季 不超過六十個晚上/ 凌晨一時至早上五時半</p>
烏溪沙站/ 西沙路	<ul style="list-style-type: none"> <li>• 分階段臨時封閉西沙路其中一條東西行線各一條</li> <li>• 見附圖七</li> </ul>	<p>二零一三年第二季至二零一四年第二季 全日實施</p>

12. 由於馬鞍山線車站皆為高架車站，加建工程之物料及部分加建工序均需吊運至高架鐵路上進行，故須安排大型吊車在晚上停放於鐵路橋旁之道路，以便運送物料至高架鐵路橋，故有需要實施上述臨時交通安排，以配合吊運物料安排。
13. 為減低吊運工程對附近民居的影響，吊機旁會設隔音屏障；而港鐵公司會在進行晚間吊運或工程前，派發通告預先通知附近社區及居民相關的工程資訊及臨時交通改道安排。

## 社區聯絡

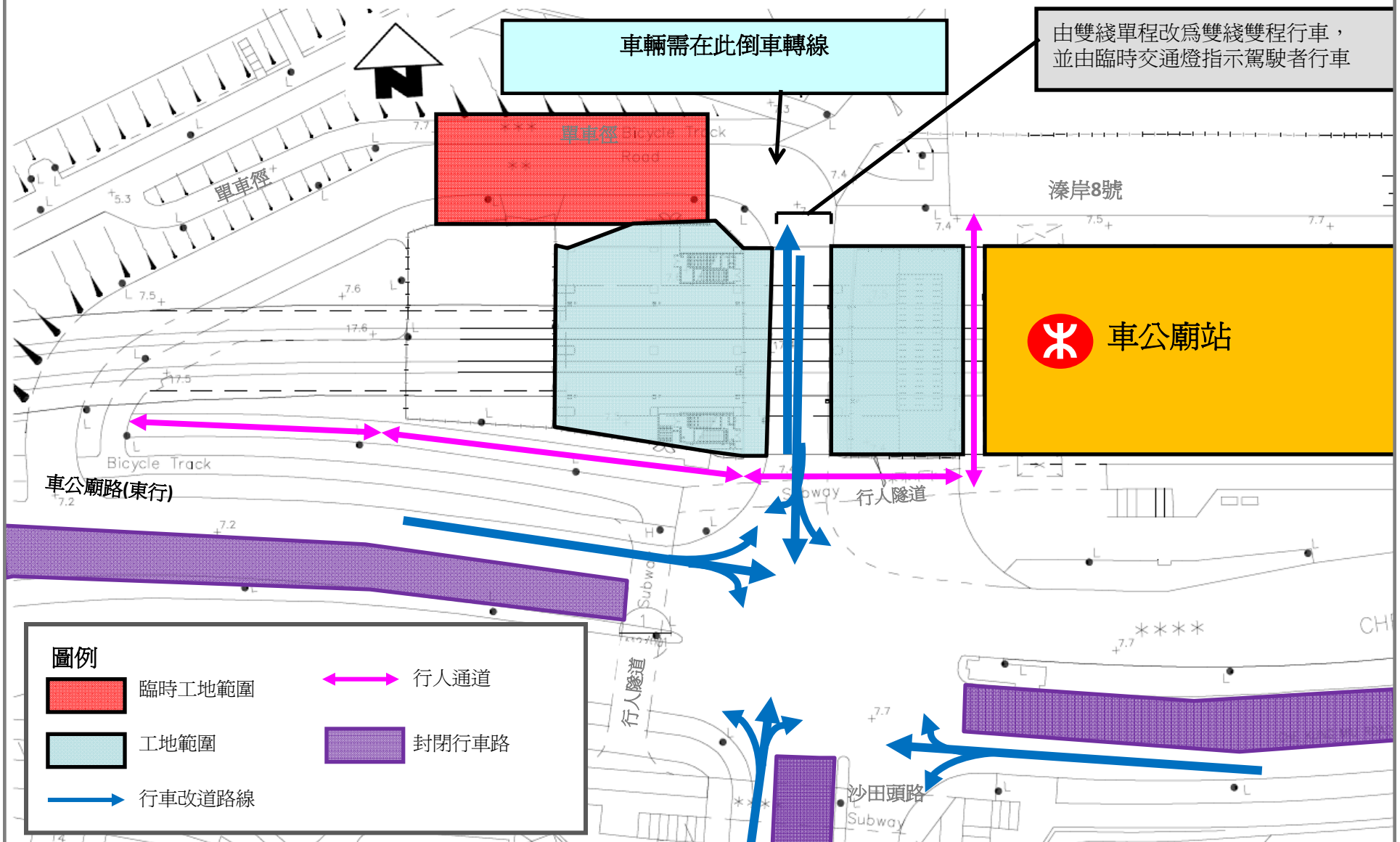
14. 政府及港鐵公司就沙中線在沙田區內開展的工程及相關臨時交通管理措施，均會透過不同渠道，與地區人士和居民保持密切溝通及聆聽其意見，以便開展工程的同時，將工程對社區的影響減至最低。
15. 第二次沙中線顯徑段社區聯絡小組會議已於三月十九日舉行，會上成員分別就工程對交通影響、顯徑站接駁設施等事項提出意見。
16. 港鐵公司就馬鞍山線車站改善工程，於馬鞍山沿線車站舉行的第二期互動資訊區，亦已於四月九日至廿九日期間進行，透過展板，向公眾和乘客提供有關改善工程及相關臨時交通管理計劃的最新資訊，並由工程師在場向乘客和居民講解工程資料。
17. 此外，最新一期《沙中線沙田段通訊》已於今年一月向區內居民及持份者派發，提供工程項目的最新資訊。政府及港鐵公司會繼續就沙中線工程與社區保持緊密聯繫，使居民更了解項目的發展。

## 總結

18. 懇請各委員備悉本文件的內容。

路政署鐵路拓展處  
港鐵公司  
二零一三年五月

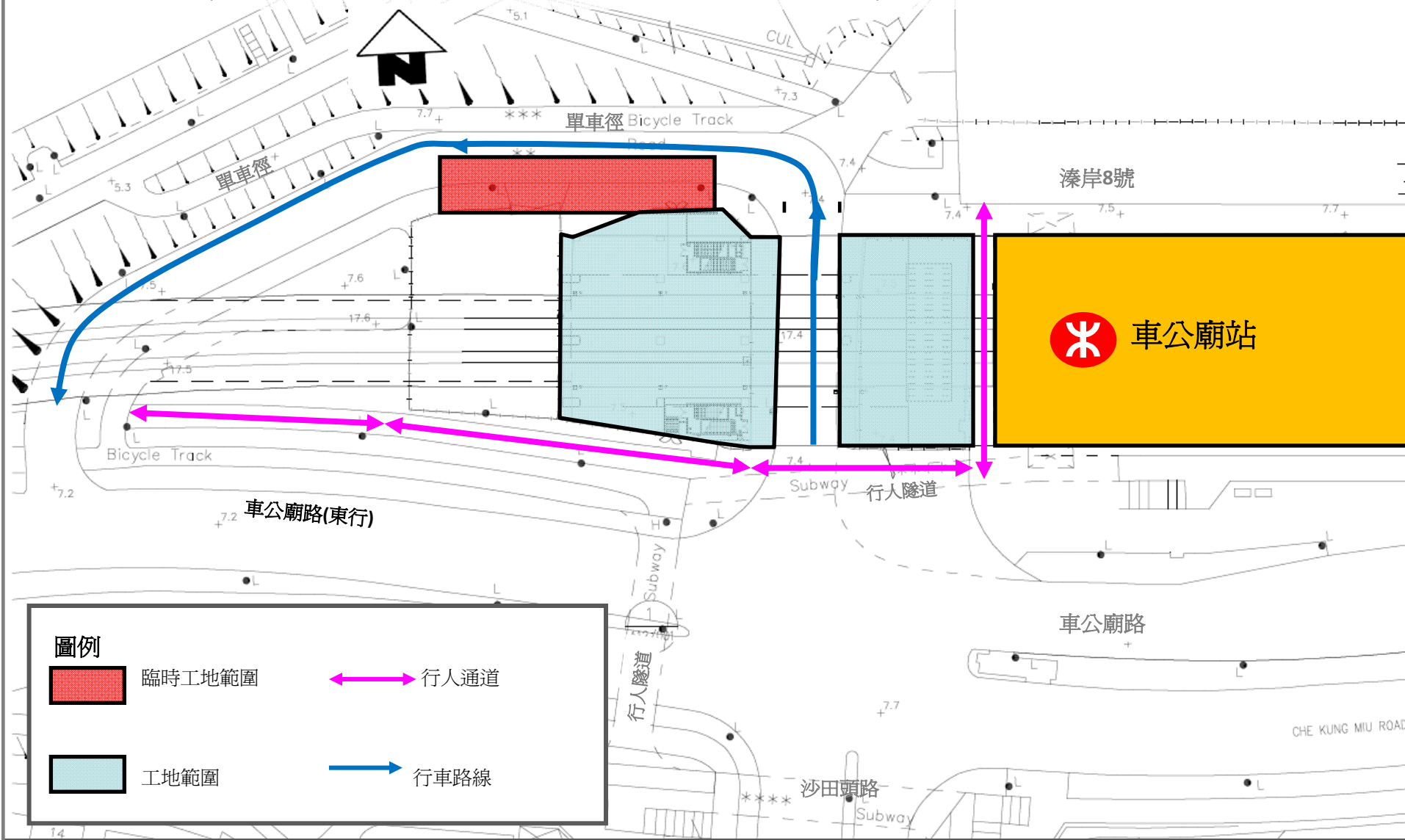
# 附圖一(a) 車公廟站：封閉路段以配合吊運起重機至車站北面月台



車公廟站—臨時全線封閉車公廟路旁邊連接路西行線、行人路及單車徑 (約五個晚上實施)  
 (預計於二零一三年第三季至二零一四年第一季期間—午夜十二時至早上五時半)

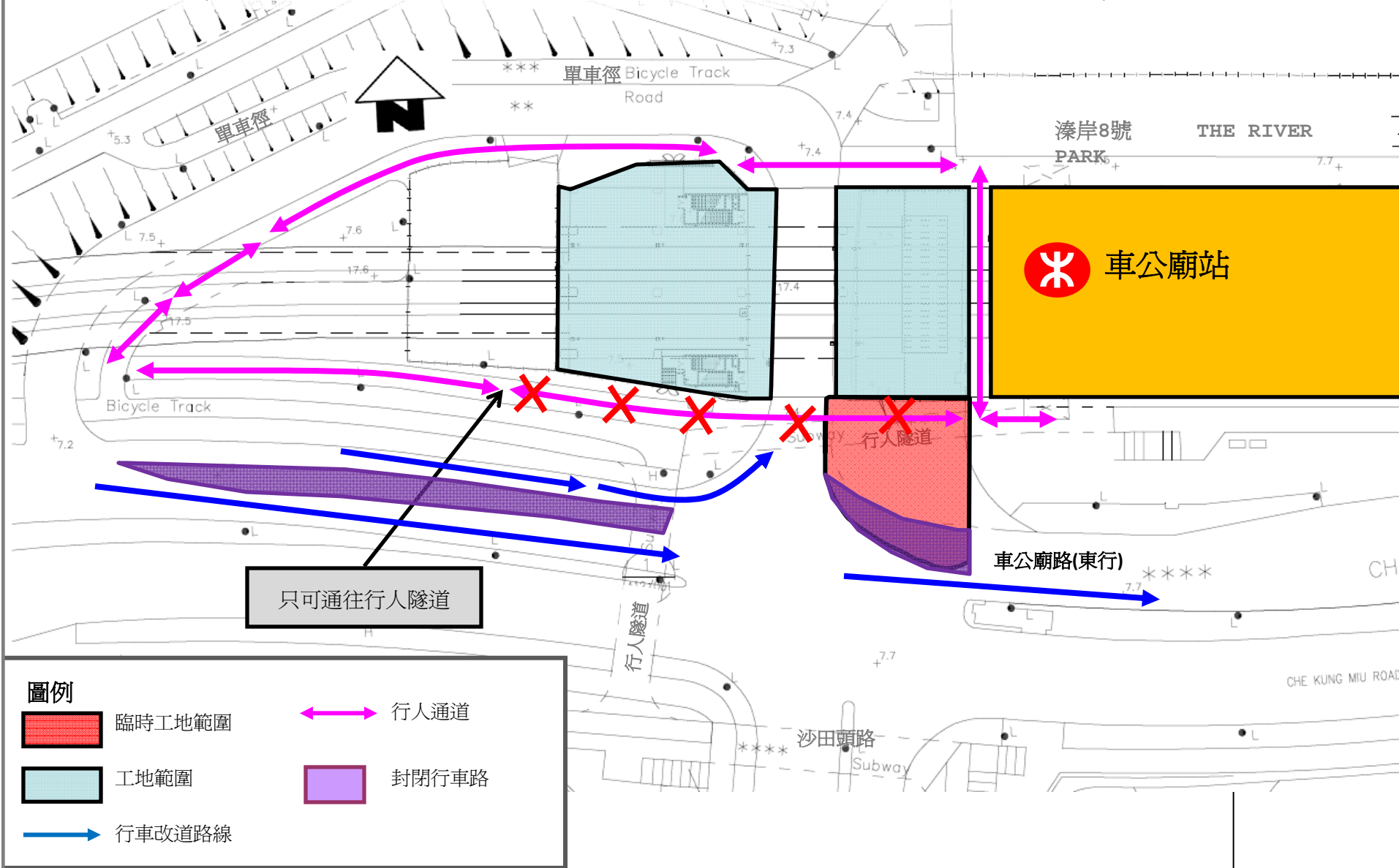


# 附圖一(b) 車公廟站：封閉路段以運送工程物料至車站北面月台



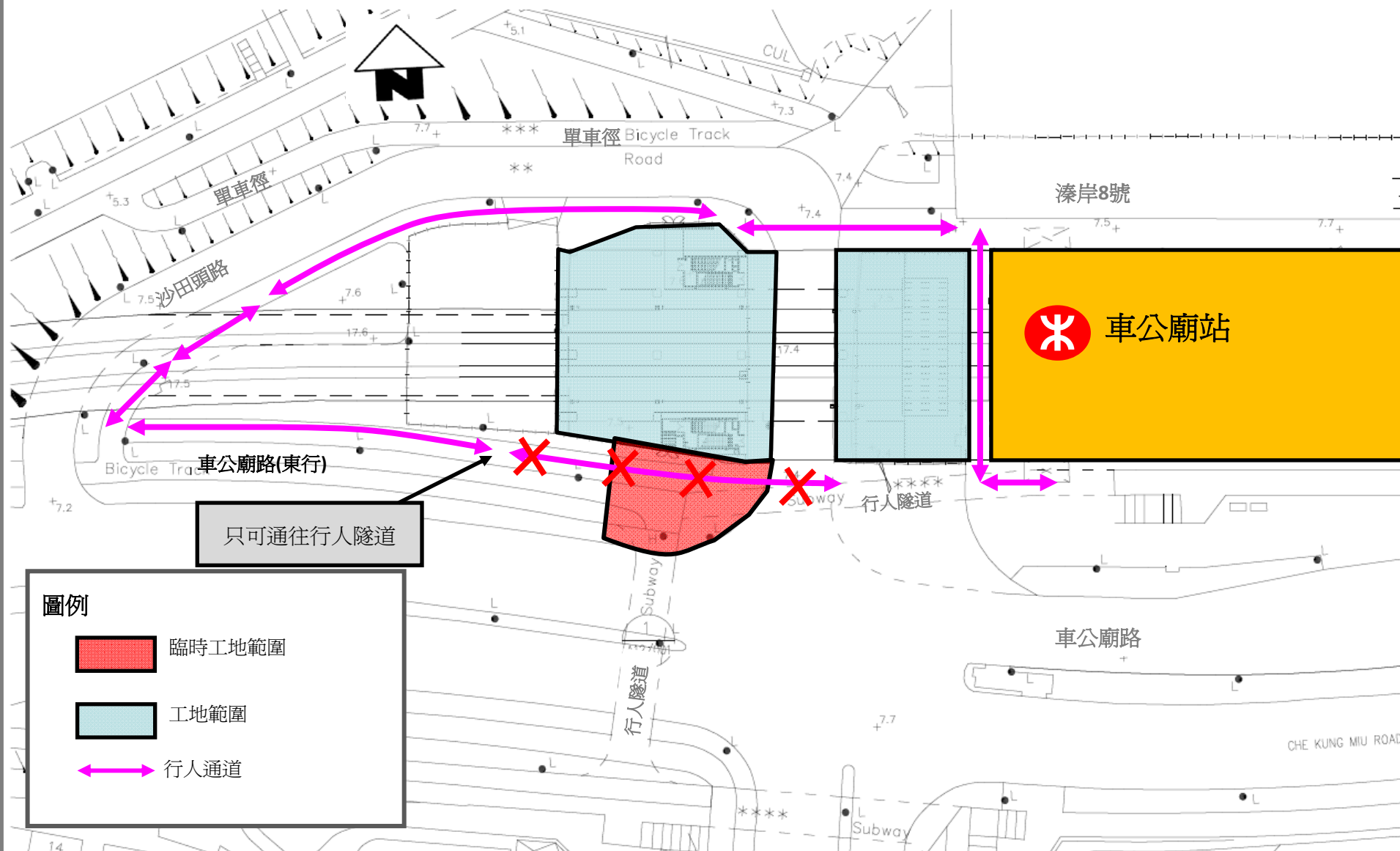
車公廟站—臨時局部封閉車公廟路旁邊連接路西行線及行人路 (約十五個晚上實施)  
(預計於二零一三年第三季至二零一四年第一季期間—午夜十二時至早上五時半)

# 附圖一(c) 車公廟站：封閉路段以運送工程物料及吊運起重機至車站南面月台



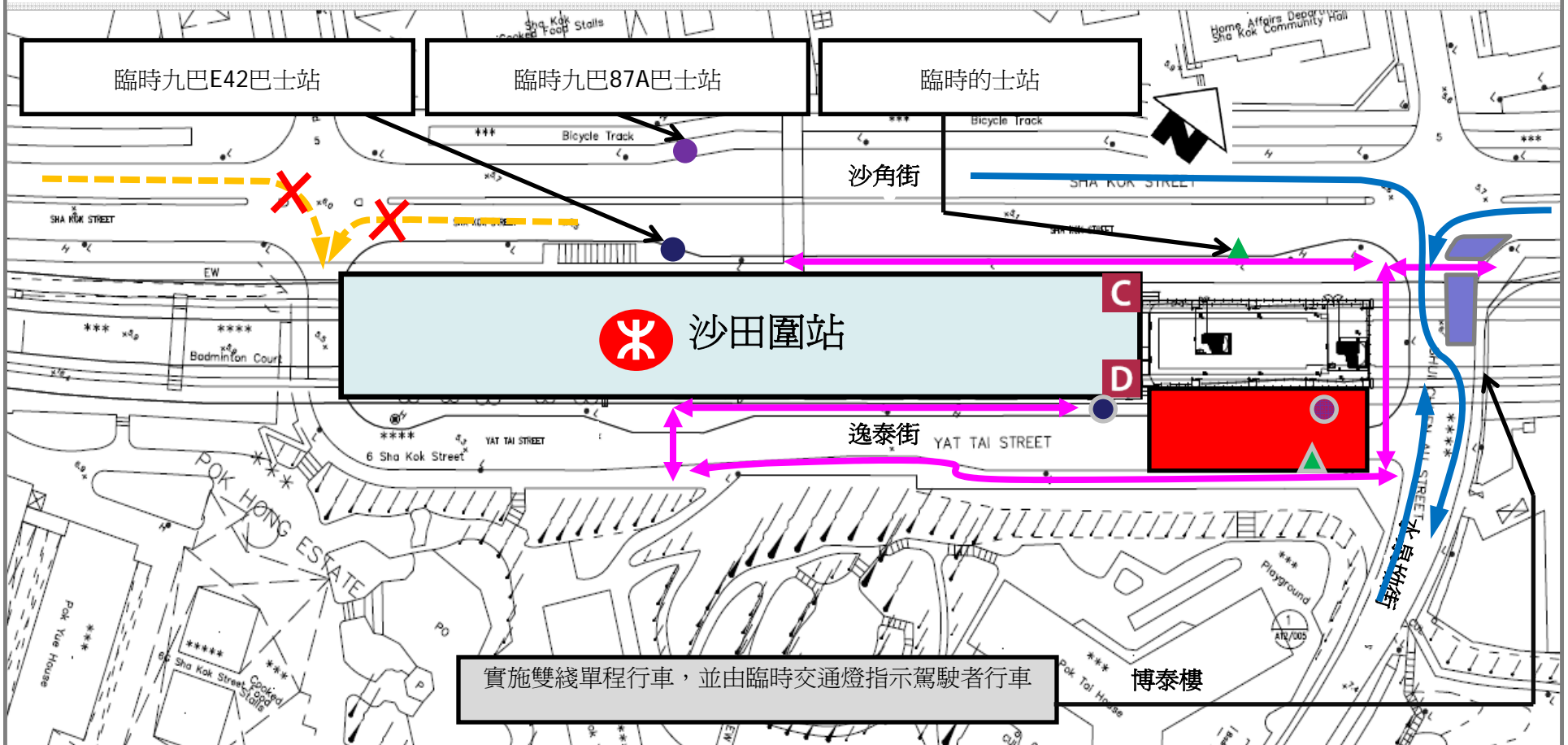
車公廟站—臨時封閉車公廟路東行線旁的行人路 (約十六個晚上)  
 (預計於二零一三年第三季至二零一四年第一季期間—午夜十二時早上五時半)

# 附圖一(d) 車公廟站：封閉路段以運送工程物料至車站南面月台



車公廟站—臨時封閉車公廟路東行線旁的行人路 (約十五個晚上)  
(預計於二零一三年第三季至二零一四年第一季期間 一午夜十二時至早上五時半)

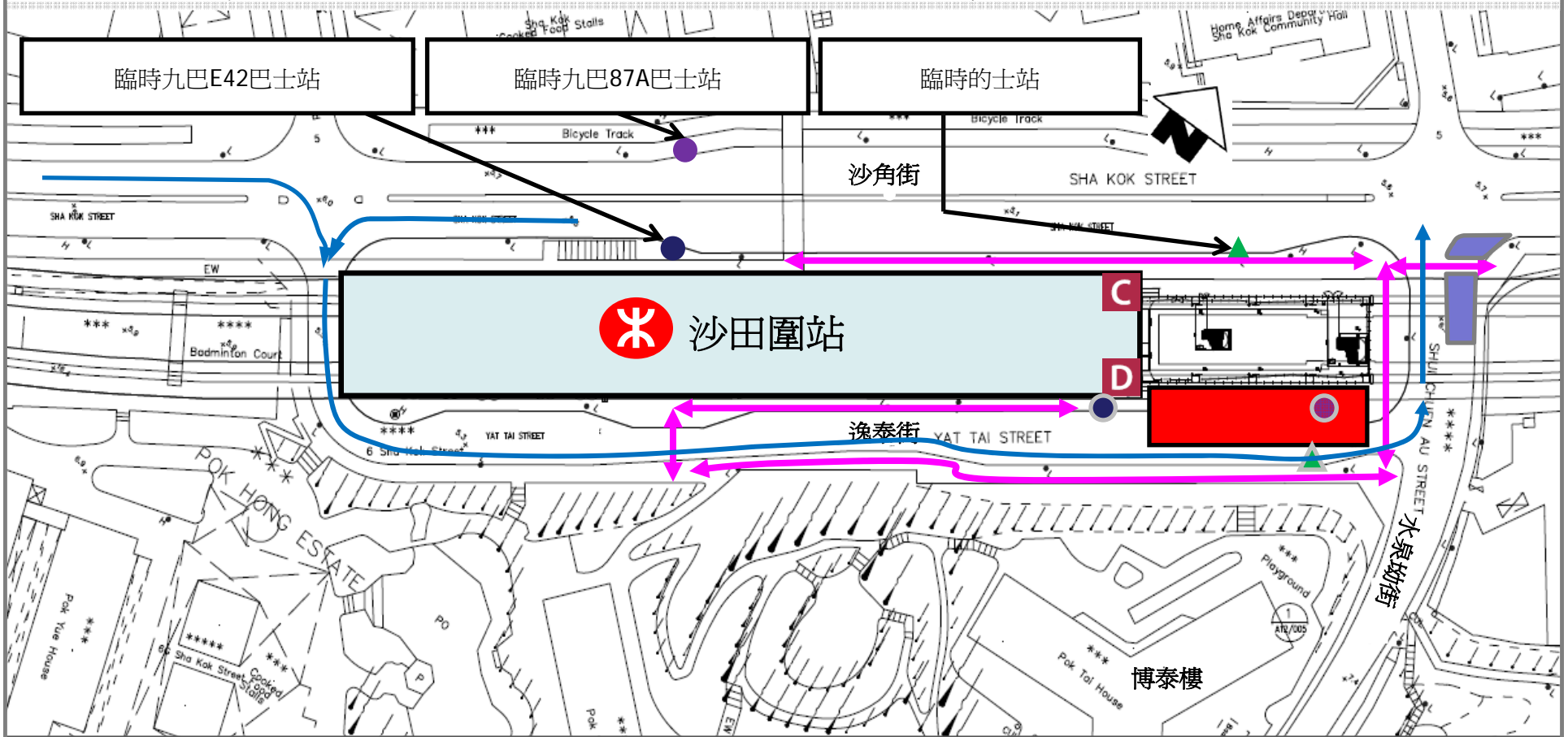
## 附圖二(a) 沙田圍站：封閉路段以配合吊運起重機至車站月台



- 圖例**
- |  |   |  |   |
|--|---|--|---|
|  臨時工地範圍 |  行車改道路線    |  原有九巴87A巴士站 |  原有的士站   |
|  行人通道   |  原有行車路線被封閉 |  原有九巴E42巴士站 |  渠務署工地範圍 |

沙田圍站—臨時全線封閉逸泰街行車線及部分行人路 (約十個晚上)  
 (預計於二零一三年第三季至二零一四年第一季期間—深夜十一時四十五分至翌日早上五時)

## 附圖二(b) 沙田圍站：封閉路段以運送工程物料至車站月台

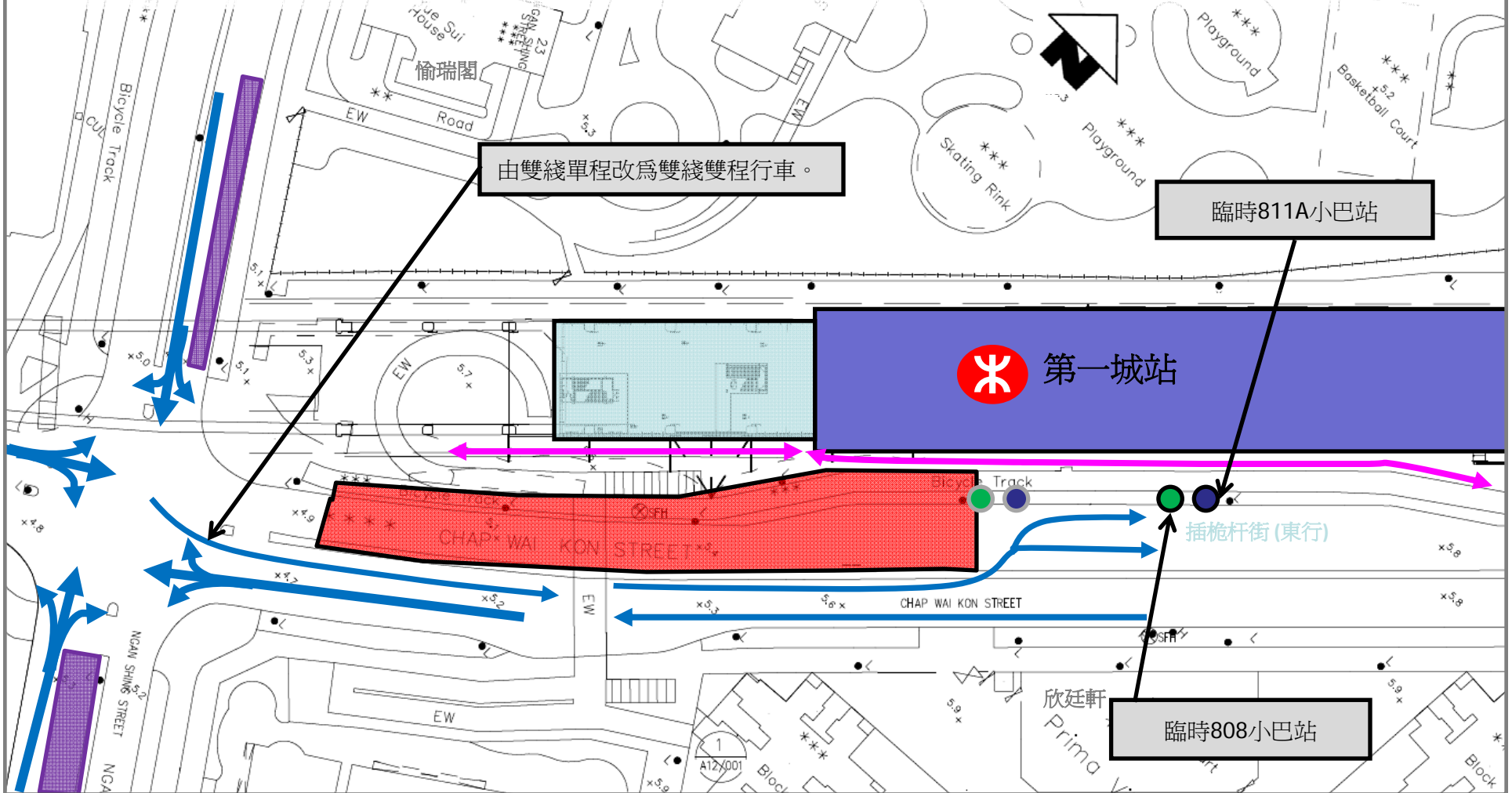


### 圖例








- |  |   |  |   |
|--|---|--|---|
|  臨時工地範圍 |  行車改道路線    |  原有九巴87A巴士站 |  原有的士站   |
|  行人通道   |  原有行車路線被封閉 |  原有九巴E42巴士站 |  渠務署工地範圍 |

沙田圍站—臨時局部封閉逸泰街行車線及部分行人路 (約三十個晚上)  
 (預計於二零一三年第三季至二零一四年第一季期間—深夜十一時四十五分至翌日早上五時)

# 附圖三(a) 第一城站：封閉路段以配合吊運起重機及工程物料至車站月台

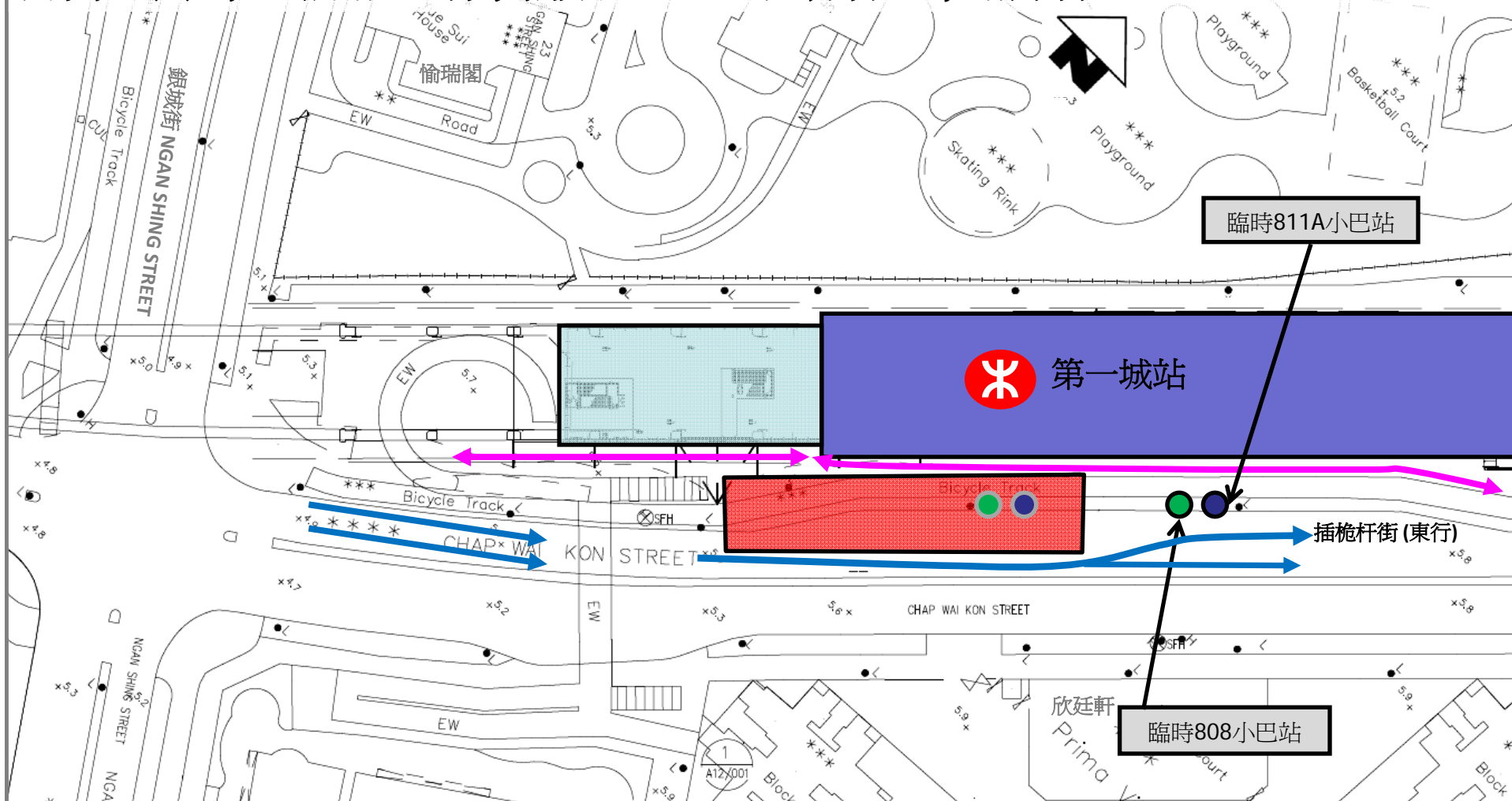


## 圖例

- |  |  |   |   |
|--|--|---|---|
|  臨時工地範圍 |  行人通道   |  原有811A小巴士站 |  封閉行車路 |
|  工地範圍   |  行車改道路線 |  原有808小巴士站  |   |

第一城站—臨時全線封閉插桅杆街東行線及單車徑(約十個晚上)  
 (預計於二零一三年第三季至二零一四年第一季期間—深夜十一時至翌日早上五時半)

# 附圖三(b) 第一城站：封閉路段以運送工程物料至車站月台



## 圖例



臨時工地範圍



行人通道



原有811A小巴士站



封閉行車路



工地範圍



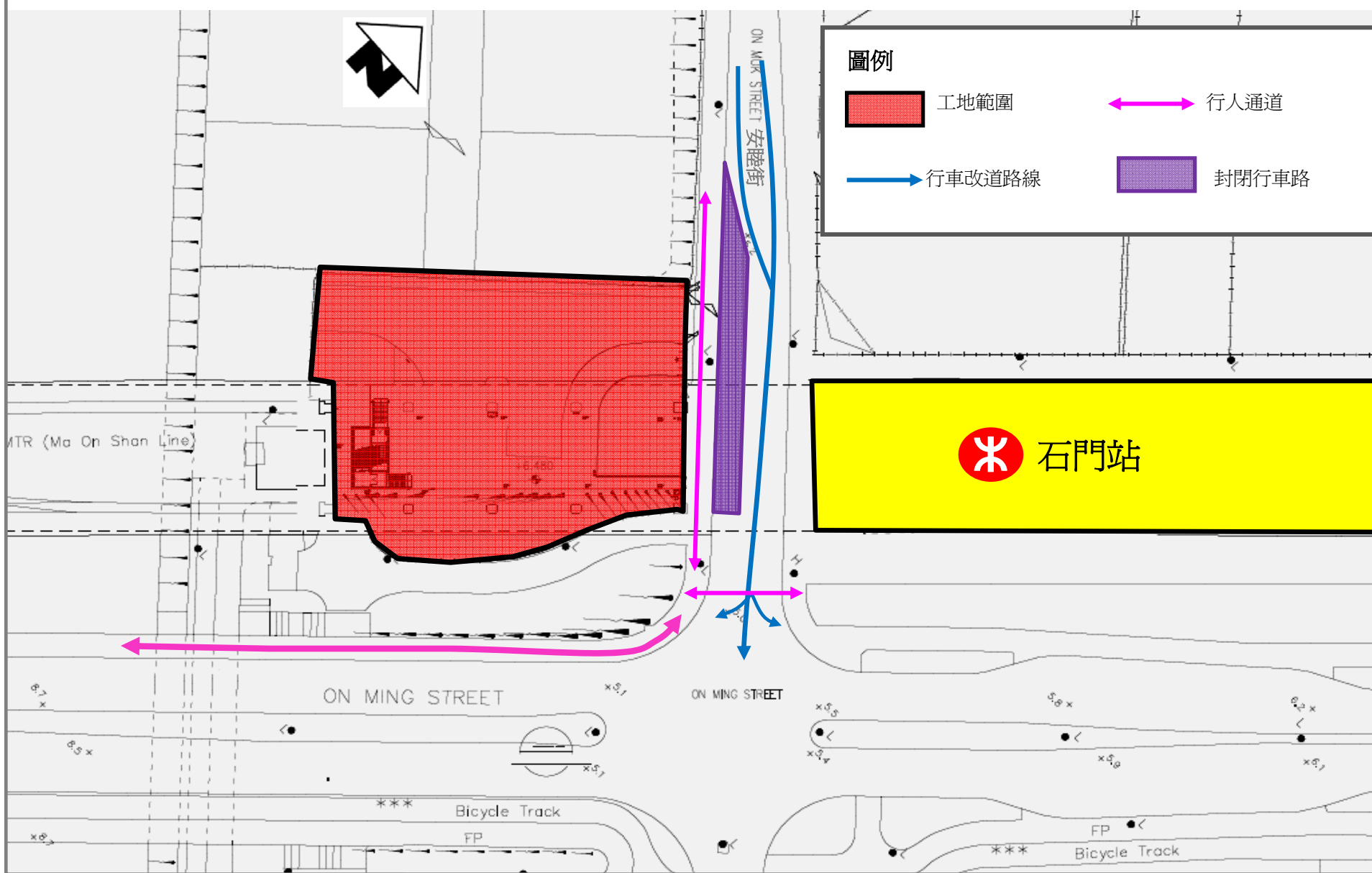
行車改道路線



原有808小巴士站

第一城站—臨時局部封閉插桅杆街東行線及單車徑 (約三十個晚上)  
 (預計於二零一三年第三季至二零一四第一季期間—深夜十一時至翌日早上五時半)

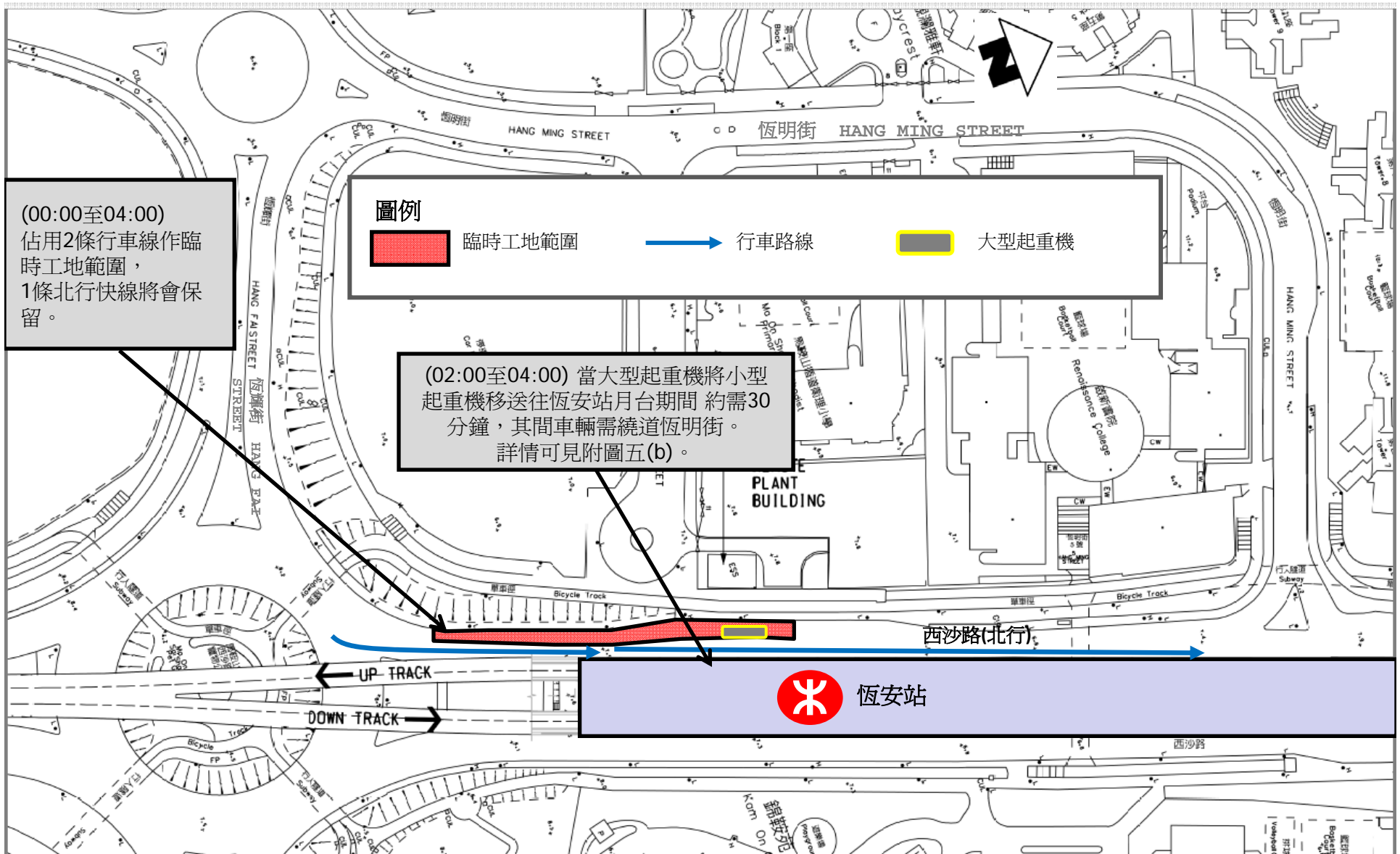
# 附圖四 石門站：封閉路段以用作臨時地盤出入口及搭建臨時工作台



石門站—臨時封閉安睦街部分南行線  
(預計於二零一三年第二季至二零一四年第二季期間—全日實施)

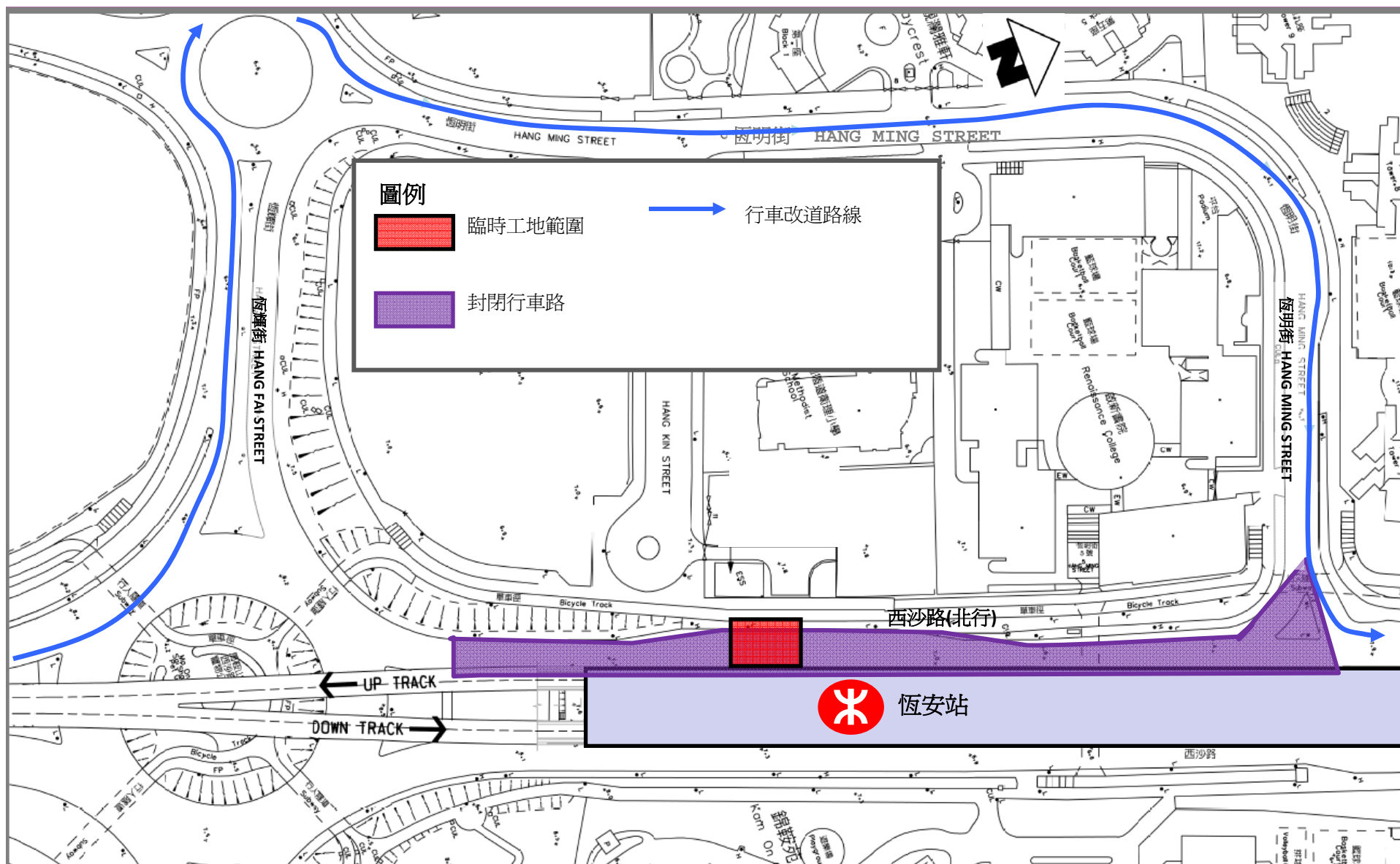


# 附圖五(a) 恆安站：封閉路段以配合吊運起重機及工程物料至車站月台



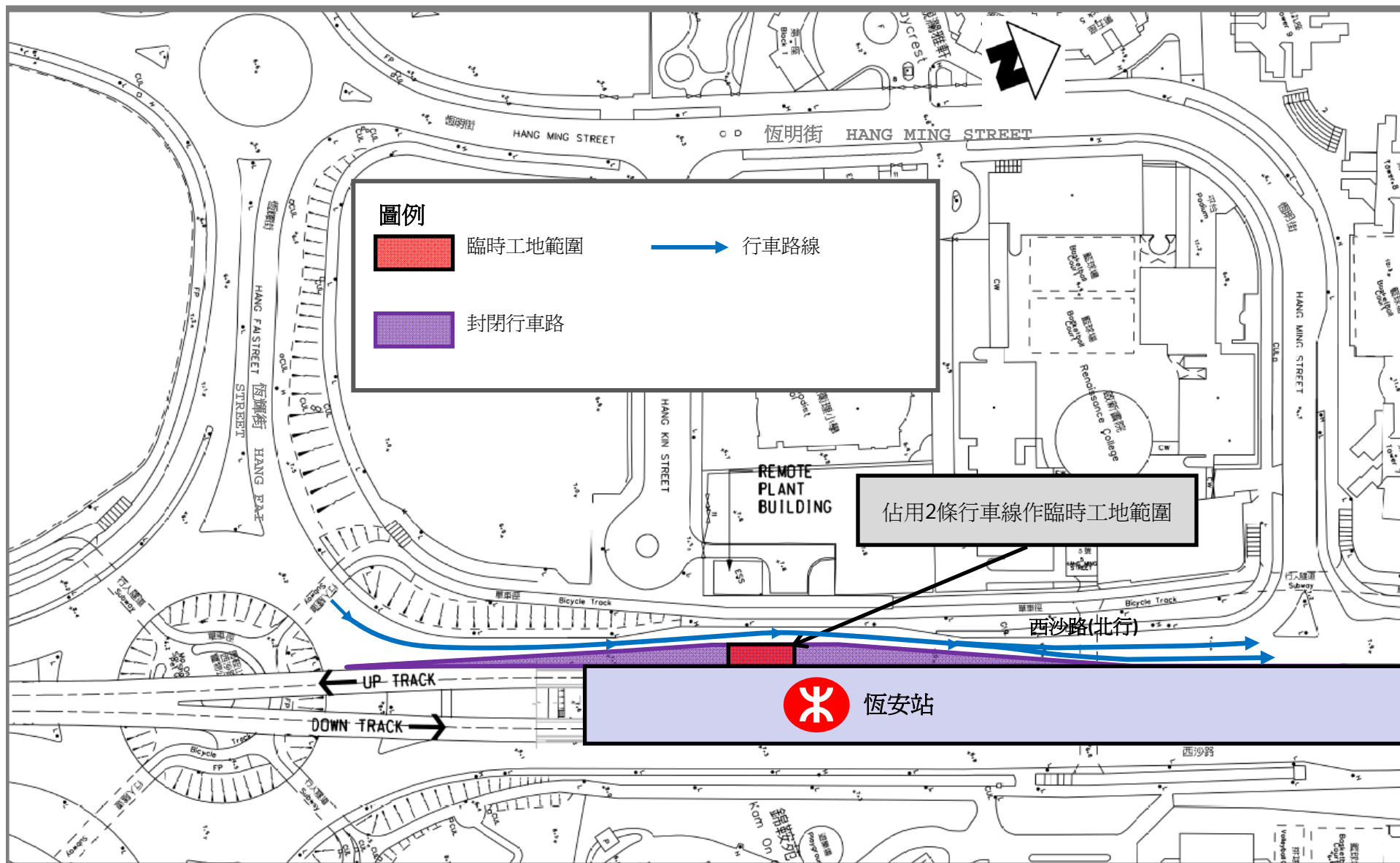
恆安站一臨時局部封閉西沙路由恆輝街至恆明街北行線 (約二十五個晚上)  
(預計於二零一三年第四季至二零一四年第二季期間一午夜十二時至凌晨四時)

## 附圖五(b) 恆安站：封閉路段以配合吊運起重機及工程物料至車站月台



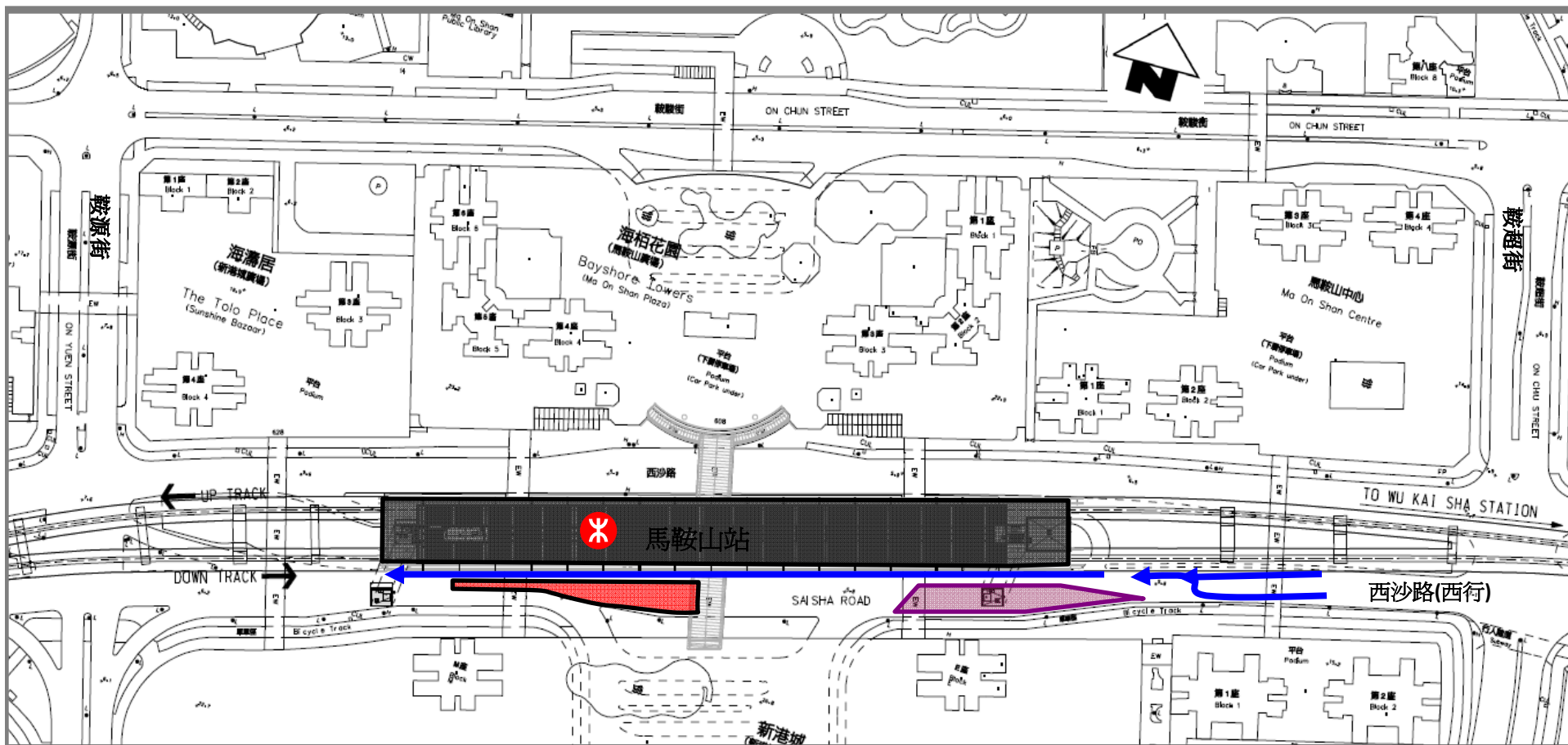
恆安站一臨時全線封閉西沙路由恆輝街至恆明街的北行線及單車徑 (約二十五個晚上)  
(預計於二零一三年第四季至二零一四年第二季一凌晨二時至凌晨四時一吊運時間約三十分鐘)

# 附圖五(c) 恆安站：封閉路段以運送工程物料至車站月台



恆安站一臨時局部封閉西沙路由恆輝街至恆明街北行線 (約六十個晚上)  
(預計於二零一三年第四季至二零一四年第二季期間—凌晨二時至凌晨四時)

# 附圖六(a) 馬鞍山站：封閉路段以配合吊運起重機及工程物料至車站月台



## 圖例



臨時工地範圍



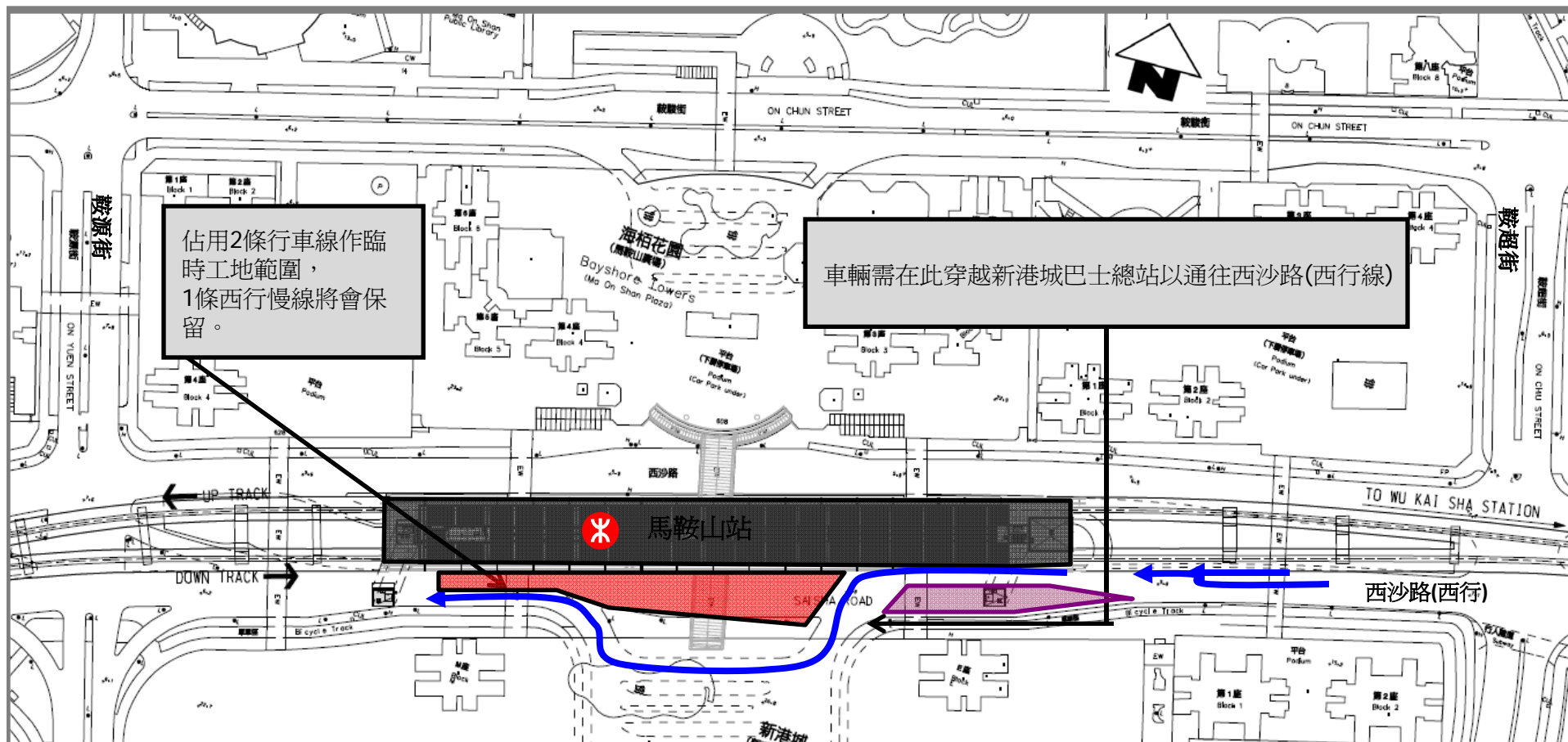
封閉行車路



行車路線

馬鞍山站—臨時局部封閉西沙路由鞍源街至鞍超街西行線 (約十個晚上)  
 (預計於二零一四年第二季至第四季期間—午夜十二時至凌晨一時)

## 附圖六(b) 馬鞍山站：封閉路段以配合吊運起重機及工程物料至車站月台



### 圖例



臨時工地範圍



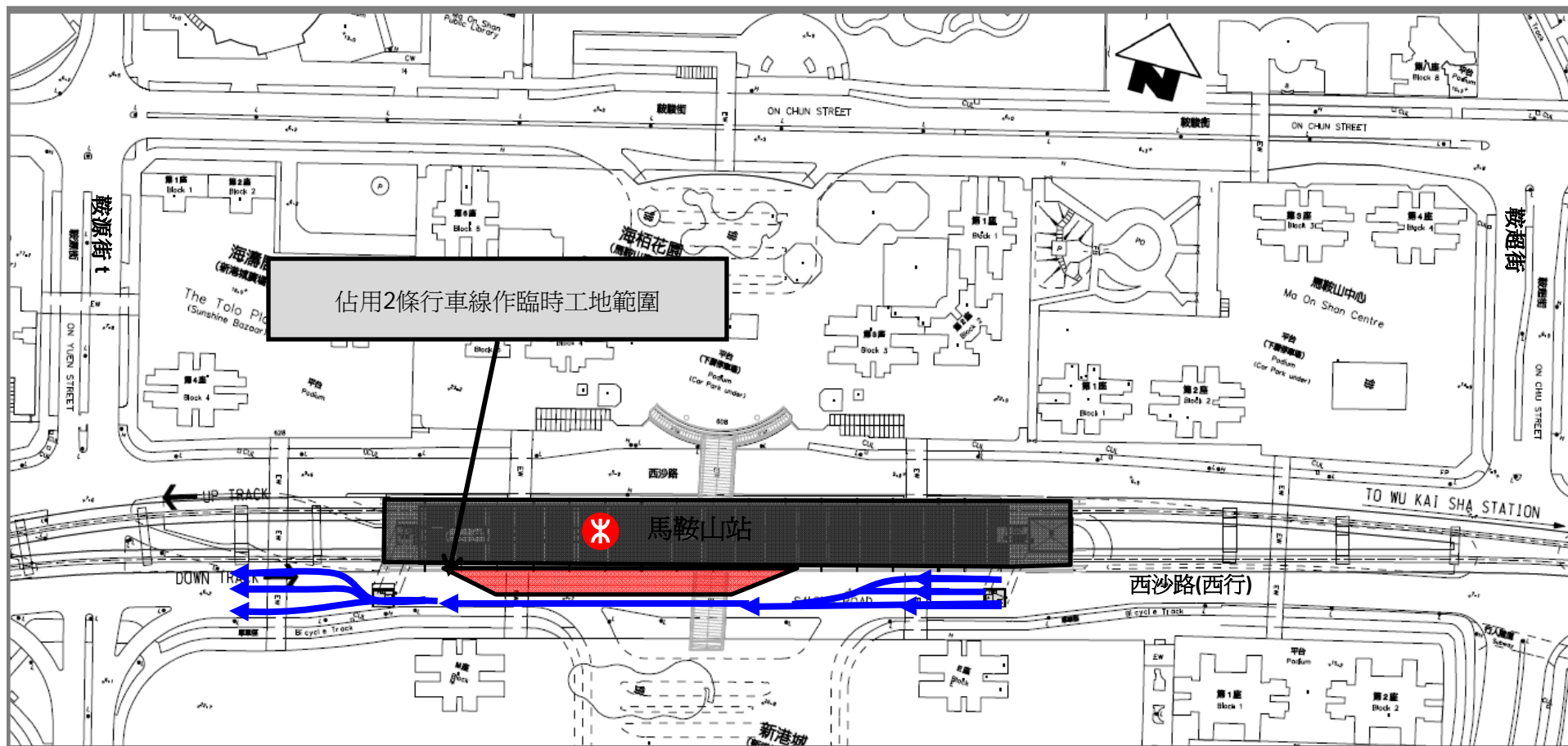
封閉行車路



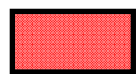
行車路線

馬鞍山站—臨時全線封閉西沙路由鞍源街至鞍超街西行線 (約十個晚上)  
(預計於二零一四年第二季至第四季期間 一凌晨一時至早上五時)

# 附圖六(c) 馬鞍山站：封閉路段以運送工程物料至車站月台



圖例



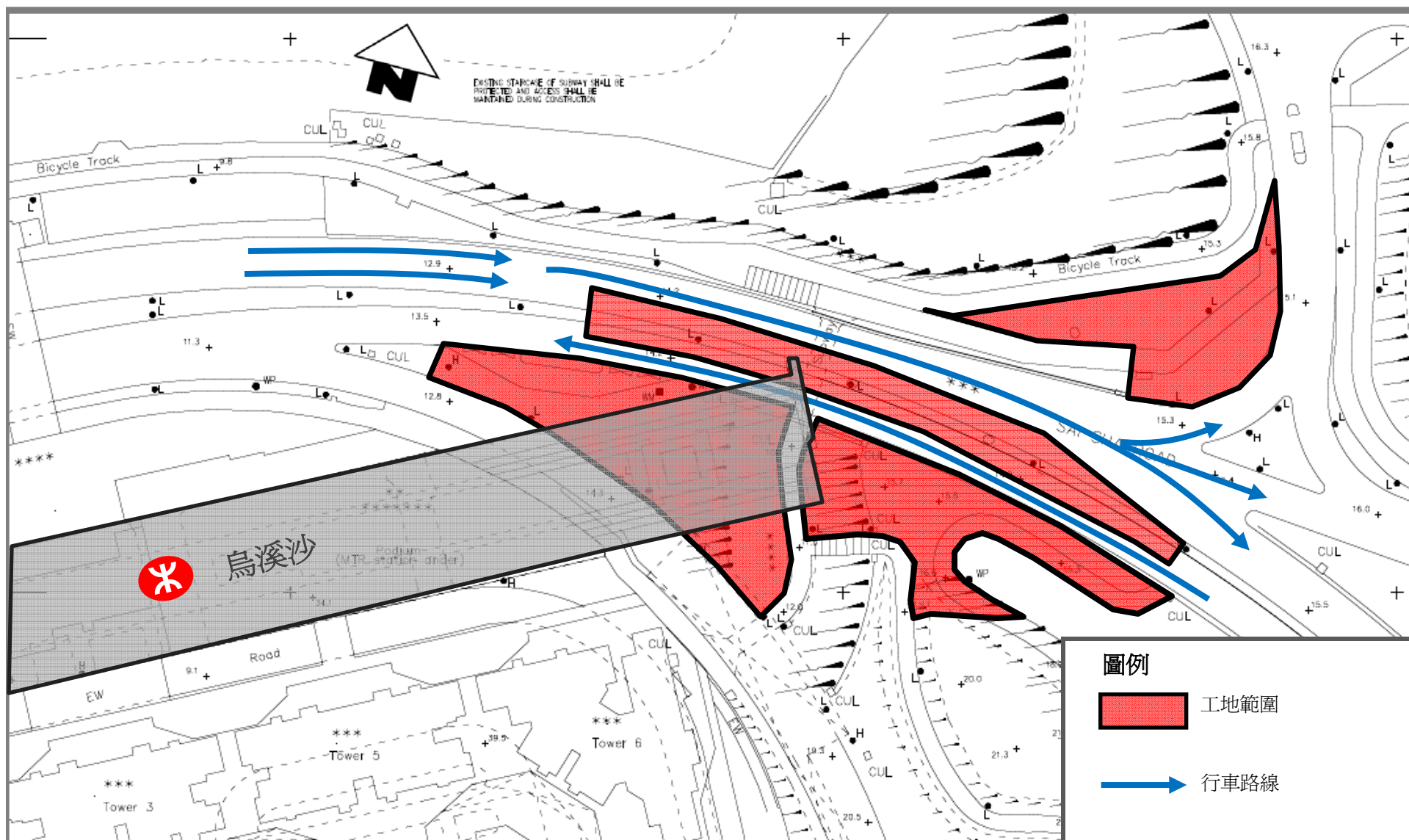
臨時工地範圍



行車路線

馬鞍山站—臨時局部封閉西沙路由鞍源街至鞍超街西行線 (約六十個晚上)  
(預計於二零一四年第二季至第四季期間—凌晨一時至早上五時半)

# 附圖七 烏溪沙站：封閉路段以配合安裝大型地基樁柱工程



烏溪沙站—臨時封閉部分行車路  
(預計於二零一三年第二季至二零一四年第二季期間—全日實施)