

編號零六零/一七 二零一七年七月十四日

沙田至中環綫(大圍至紅磡段)最終考古報告已獲接納

沙田至中環綫(沙中綫)土瓜灣站工地最終考古報告於今年六月底獲古物古蹟辦事處(古蹟辦)接納。

繼二零一四年提交的中期報告，沙中綫承建商委聘的考古專家根據古物事務監督發出的「挖掘及搜尋古物」牌照的指引撰寫最終考古報告，報告涵蓋在沙中綫土瓜灣站工地範圍發現的遺蹟及出土文物的相關資料，包括其特徵、年代等。

土瓜灣站考古工作於二零一二年年底展開，分為三期進行，歷時兩年多的發掘工作發現了大量陶瓷器碎片，當中大部分為過往日常生活使用的陶瓷器，少量陶瓷碎片相對屬較高質量，以及一些可追溯至宋元時期至二十世紀中期的考古遺蹟。這些發現引證了早在宋元時期，已有人在考古工作區以至附近區域居住，有助加深了解前聖山區域的歷史，並為日後研究宋元時期的香港提供了基礎材料。

為妥善保育出土的考古遺蹟，港鐵公司及承建商已按古物事務監督於二零一四年宣布的保育方案，修改土瓜灣站的設計和施工方法，相關的修改包括：

1. 修改及遷移車站通風設施和機房，以原址保留 J1 井及周邊的房基遺存；
2. 重新設計車站頂蓋並預建混凝土井槽，讓相關政府部門日後能夠原位置、原水平重置 J2 井及其相關的石砌引水槽；
3. 在車站內設置展櫃供古蹟辦展示在考古工作區發現的文物；
4. 站內裝飾和藝術設計融入考古元素，以圖像方式展示，凸顯地區歷史；
及
5. 興建額外的保護牆，以確保車站北面以外的遺蹟不受工程影響。

港鐵公司總經理－沙中綫及機電工程總管李子文先生指出：「沙中綫建造工程出土了部分長埋地下數百年的香港文化遺產。港鐵公司十分尊重考古工作，工程團隊已根據古物諮詢委員會和古蹟辦的意見，在施工和設計上作出多項修改和配合，盡力確保考古工作和遺蹟不受工程影響。我們會繼續與相關政府部門和古諮會緊密合作。」

(轉下頁)

土瓜灣站的考古工作和保育方案令沙中綫「東西走廊」工程滯後十一個月。沙中綫工程團隊和承建商經過多番努力，實施了多項追回進度措施，現時預計連接大圍至紅磡的沙中綫「東西走廊」可提前於二零一九年年中通車。一如早前公佈，是次考古工作和發現令沙中綫工程造价估算上調最少四十一億港元。

李先生說：「我們會繼續全力推展沙中綫項目，為市民提供方便直接的鐵路服務，來往香港的東西南北。」

另外，港鐵公司亦根據沙中綫環境影響評估報告的建議，於鑽石山前大磡村用地進行考古工作，考古專家已經完成有關工作並向古蹟辦提交考古報告，該報告已於二零一七年二月獲古蹟辦接納。

附件(請點擊以下圖片連結閱覽報告全文):

 <p>沙田至中環綫(大圍至紅磡段) 聖山區域最終考古報告 (第一期至第三期考古工作)</p>	 <p>沙田至中環綫(大圍至紅磡段) 前大磡村考古調查暨發掘最終報告</p>
--	--

(完)

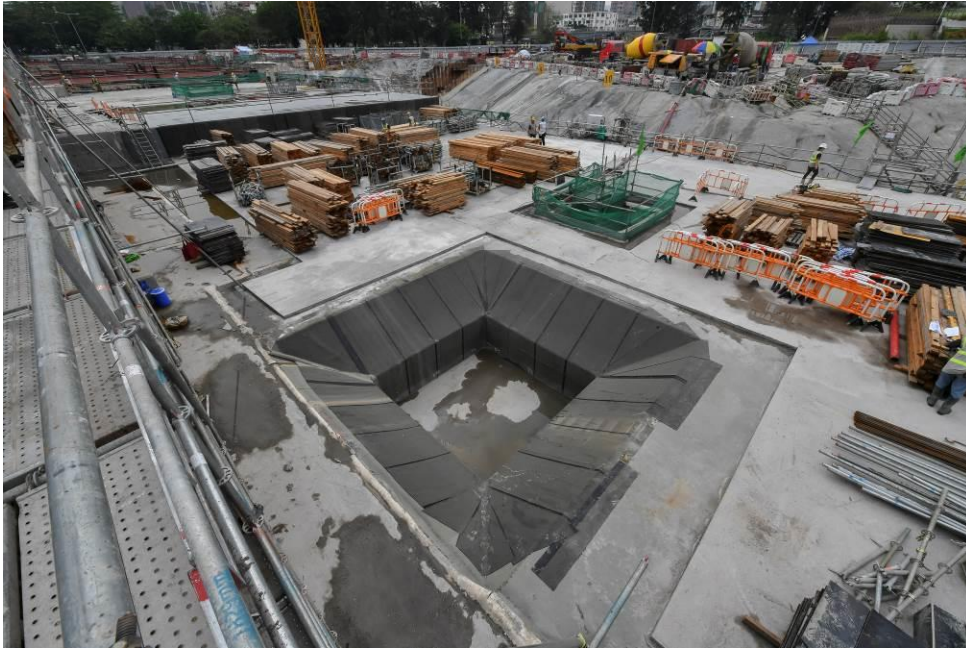
關於港鐵公司

港鐵公司在安全、可靠程度、顧客服務和成本效益之表現卓越，被公認為全球首屈一指的鐵路系統。港鐵植根香港，共營運十條客運鐵路綫、一個輕鐵網絡及一條高速的機場快綫，每周日的總乘客量約 560 萬人次。公司在中國內地、英國、瑞典及澳洲營運的鐵路綫，每天服務的乘客亦達 560 萬人次。此外，港鐵公司在世界各地參與鐵路建造項目，以及提供顧問及承包服務。港鐵公司運用在鐵路方面的專業知識，參與發展與鐵路相關的住宅及商業物業項目，並提供物業管理、商場租賃及管理、車廂及車站內的廣告媒體和電訊服務。

如欲進一步了解港鐵公司，請瀏覽 www.mtr.com.hk。

圖片說明：

1. 經重新設計的土瓜灣站頂蓋已預建混凝土井槽，讓政府部門日後可以在原位置、原水平重置 J2 井和其相關的石砌引水槽。



2. 土瓜灣站車站大堂將設置展櫃，供古物古蹟辦事處展示出土文物。

