

黃大仙區議會轄下

政府及公用構工程計劃工作小組文件第7/2017號(14.3.2017)

路政署/港鐵公司

工程編號：6061TR及6062TR

沙中綫黃大仙段工程

進度報告

目的

此文件是向黃大仙區議會轄下政府及公用機構工程計劃工作小組匯報沙田至中環綫(沙中綫)黃大仙段的工程進展。

工程進展

2. 沙中綫黃大仙段的主要工程包括：
 - (a) 鑽石山站擴建及改善工程；
 - (b) 啟德站至鑽石山站隧道建造工程；
 - (c) 顯徑至鑽石山站鐵路隧道、相關通風設施及緊急救援通道、以及黃大仙公共運輸總站建造工程；
 - (d) 馬仔坑通風樓建造工程；及
 - (e) 慈雲山區行人設施改善工程。

3. 截至二零一六年十二月三十一日為止，沙中綫工程的總體進度為68%。「東西走廊」已完成約83%工程，而「南北走廊」已完成約45%。

4. 沙中綫「大圍至紅磡段」早前受土瓜灣考古發現導致十一個月的延誤，令項目的完工時間延至二零一九年年底。在工程團隊的努力下，於「大圍至紅磡段」實施的追回進度措施漸見成效，預計可以提前至二零一九年年中完成。

鑽石山站擴建及改善工程

5. 工程團隊現正建造豎井位置的車站結構部分，預計今年年中完成，站內繼續進行車站裝修、機電設備安裝等工作。
6. 前大磡村工地內現正鋪設排水系統，隨著部分工程完成，連接彩虹道和龍翔道的行人路將於今年三月還原至原有位置。另外，鑽石山站A2出入口的改善工程正在進行中，該段行人路預計將於今年年中因應施工情況作相應調整，期間會維持開放。鄰近鑽石山站B出入口的位置正興建新出入口的地基。而鄰近鑽石山站A1出入口的路面重鋪工作已經完成，行人過路處已於今年一月重新開放。
7. 為配合興建連接現有鑽石山站及其擴建部分的行人隧道，龍翔道正分階段實施臨時交通管理措施，期間行車線數目維持不變。行人隧道的地基工程已大致完成，現正開始挖掘。現階段之臨時交通管理措施預計會繼續實施至二零一八年上半年。措施實施至今，交通大致暢順。

啟德站至鑽石山站隧道建造工程

8. 啟德至鑽石山段隧道內的機電設施裝設工作正繼續進行。

顯徑至鑽石山站鐵路隧道、相關通風設施、緊急救援通道及黃大仙公共運輸總站建造工程

9. 鑽石山站至顯徑隧道正繼續進行路軌鋪設及裝設機電設備工程。
10. 黃大仙道與沙田坳道交界現正進行緊急救援通道的相關結構工程，預計今年第二季完成。位於旁邊的黃大仙公共運輸總站的結構工程亦大致完成，正分階段建造路面設施和裝設機電及屋宇設備。

11. 在聽取區議會的意見後，路政署及港鐵公司現正與相關部門磋商公共運輸總站下層的車道接駁方案、專線小巴泊位及乘客排隊的安排，並會適時向專責小組交代進展。至於連接沙田坳道的下層出入口及連接黃大仙道／黃大仙祠通道路段的上層車道出入口，建造期間須配合臨時交通管理措施，上層出入口的臨時交通管理措施已於今年二月進行，措施實施至今交通大致正常。（詳見附圖一及附圖二）

馬仔坑通風樓建造工程

12. 馬仔坑通風樓及相關設施現正進行內部結構工程。預計於今年三月開始重置馬仔坑道巴士站、調整工地出入口位置、重建原有行人天橋斜道、拆卸臨時行人天橋，以及鋪設排水系統等，工程將分階段進行，以減低對附近交通的影響。

慈雲山區行人設施改善工程

13. 慈雲山區行人設施改善工程大部分設施已完工並啟用，其中位於慈雲山道近慈正邨，以及慈樂邨三期天橋共四部升降機，以及位於慈樂邨近慈雲山中心的樓梯及扶手電梯已分別於去年十二月及今年一月開放使用。

14. 為配合雲華街行人天橋結構建造及升降機安裝工程，雲華街近雙鳳街的一段行車路已於今年二月起至七月臨時封閉，以吊運相關建築物料及進行建造工作。而雲華街近惠華街的一段亦於今年二月初起進行夜間吊運和相應的交通改道，措施將實施至今年四月。上述兩項措施實施至今，交通大致正常。

15. 雲華街行人天橋將進行渠務工程，將涉及臨時交通措施，工程人員現正與相關部門研究安排，並會適時向工作小組交代。

16. 為興建毓華街行人天橋及升降機的相關吊運工程及交通改道安排將於今年四月至五月展開，屆時將臨時封閉毓華街近雲華街一段所有行車線及部分行人路，以便拆卸臨時支架及進行後期工程，上述工程將於凌晨一時三十分至清晨五時進行，道路封閉期間，車輛須經毓華里沿毓華街東行線、慈雲山道、惠華街及雲華街前往各目的地。

17. 為配合鳳德道的行人過路設施改善工程，鳳德道及蒲崗村道須分階段臨時封閉部分行車線及行人路，並會適時向工作小組交代相關交通改道。而位於龍蟠街的行人過路設施改善工程現正進行中，預計可於今年第三季完成。

18. 位於鳳德道及龍蟠街交界的行人天橋已於去年十一月初開放使用。在參考社區的意見後，港鐵公司將於該天橋的樓梯加設屏障。工程已於今年二月底展開，為期約一個月。工程進行期間，上述樓梯將會暫時封閉，行人可繼續使用龍蟠街的升降機接駁行人天橋。

社區聯繫

19. 港鐵公司與來自相關政府部門的代表繼續透過沙中綫黃大仙段三個社區聯絡小組，包括鑽石山、馬仔坑及竹園和慈雲山，定期與地區人士、居民、機構及學校代表會面，聽取就工程進展及交通安排等議題上的意見。

20. 政府及港鐵公司會繼續透過不同渠道，與社區保持溝通，包括向受工程影響的屋苑、地區人士、機構及學校派發通告，適時提供有關工程進度及臨時交通管理措施安排的資料及詳情，並會將其上載至沙中綫網頁(www.mtr-shatincentrallink.hk)供市民查閱，亦會定期印製通訊，向區內持份者提供最新的工程資訊。港鐵公司更會主動聯絡區內受影響機構及學校，詳細解釋工程進度及臨時交通管理的安排。

21. 與此同時，路政署及港鐵公司會繼續向區議會相關小組定期匯報工程進度，以便區議會掌握工程最新情況。

總結

22. 請組員備悉上述文件。

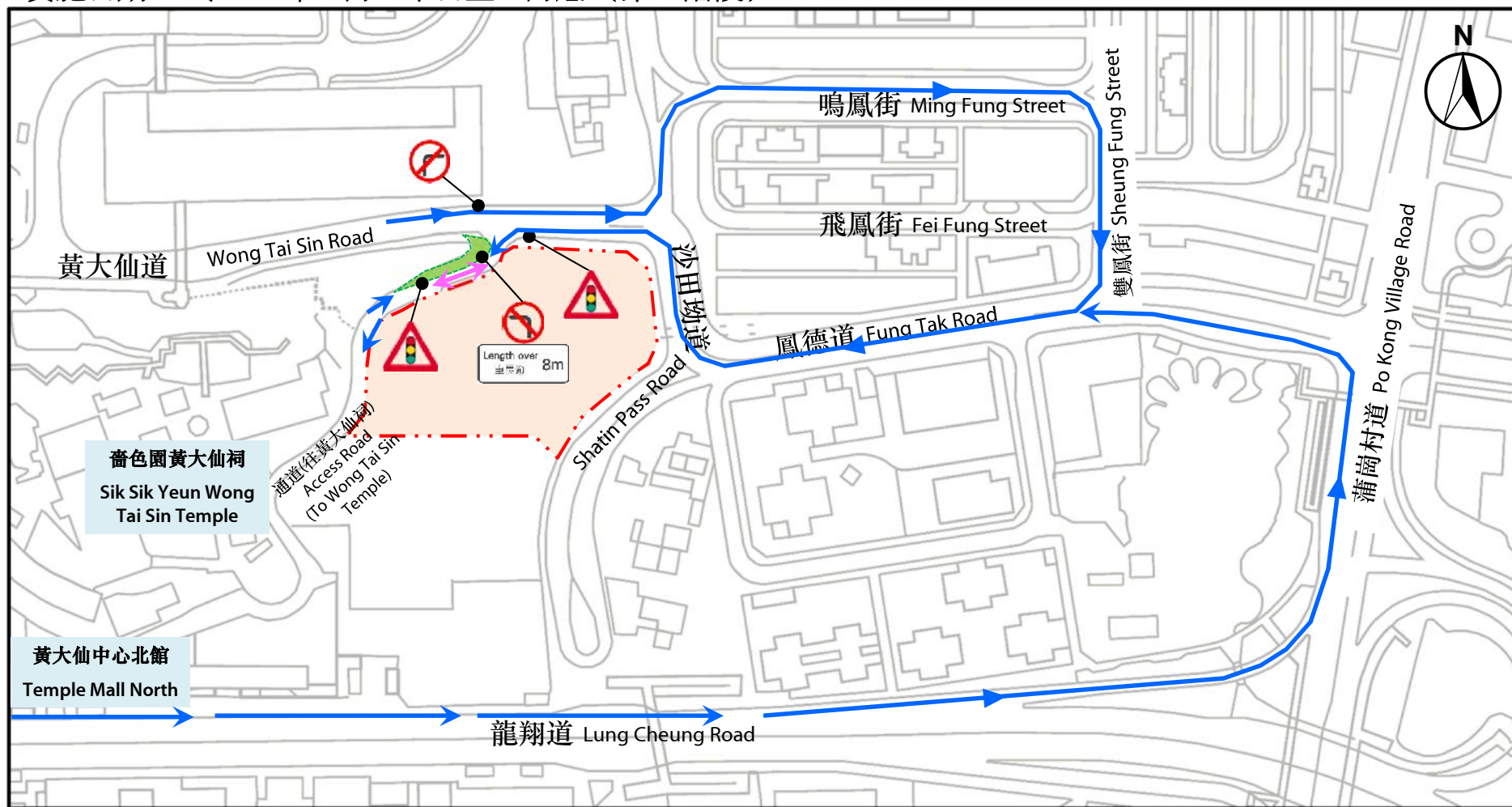
路政署
港鐵公司

二零一七年三月

檔案編號：HAD WTSDC 13-35/5/10 Pt. 21

黃大仙道與黃大仙祠通道臨時交通管理措施

實施日期: 二零一七年二月二十日至四月底 (第一階段)



圖例:

- 工地範圍
- 臨時封閉部分行人路及行車路
- 行車路
- 行車路(單線雙程)
- 臨時交通燈

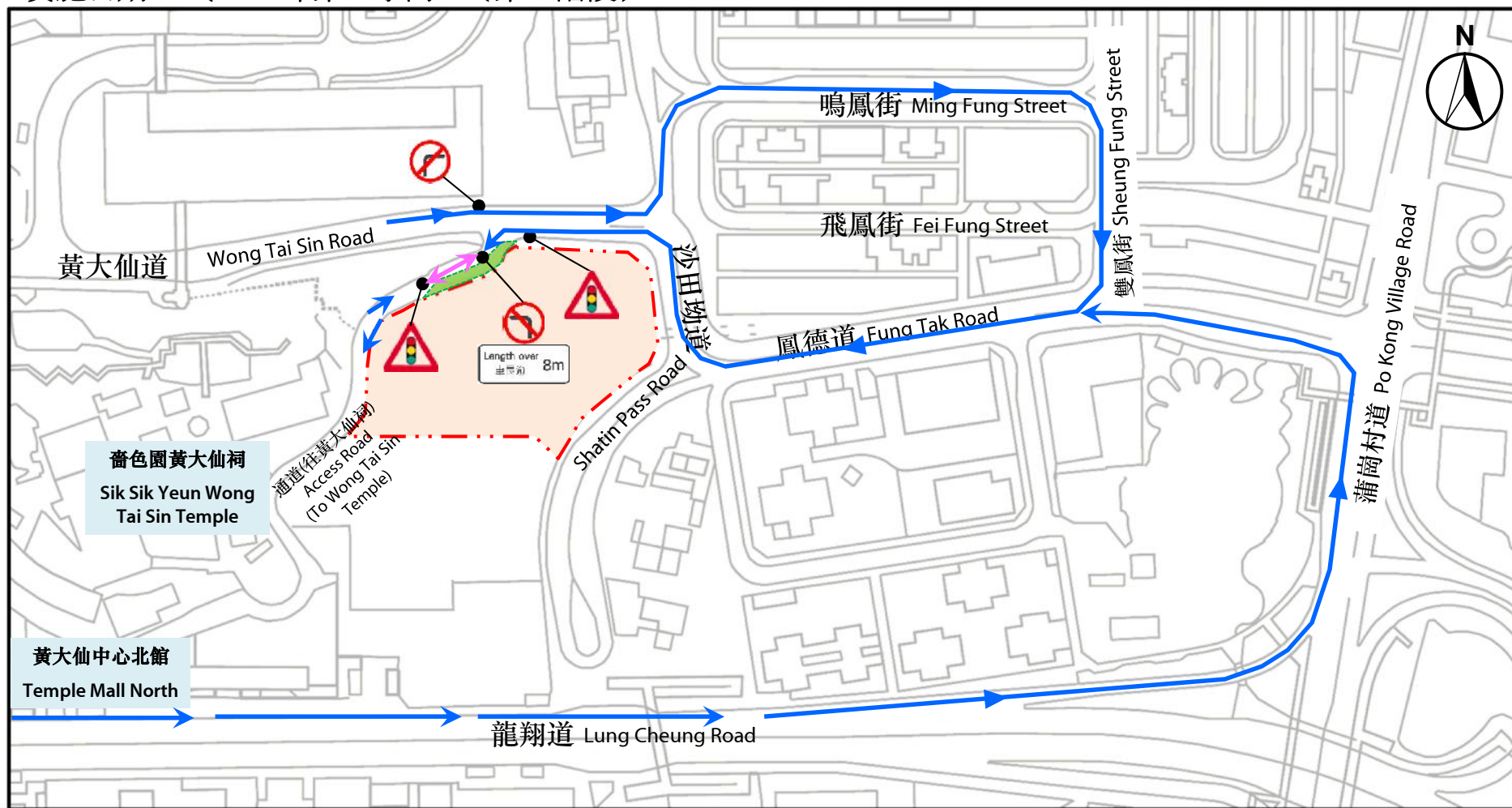
不准右轉(從黃大仙道東行線駛入黃大仙祠通道)

車長逾8米的車輛不准左轉(從黃大仙祠通道駛出黃大仙道西行線)

Length over 8m

黃大仙道與黃大仙祠通道臨時交通管理措施

實施日期: 二零一七年第二季內 (第二階段)



圖例:

- 工地範圍
- 臨時封閉部分行人路及行車路
- 行車路
- 行車路(單線雙程)
- 臨時交通燈

不准右轉(從黃大仙道東行線駛入黃大仙祠通道)

車長逾8米的車輛不准左轉(從黃大仙祠通道駛出黃大仙道西行線)

Length over 8m