



沙田至中環綫(沙中綫) 黃大仙段

黃大仙區議會轄下
關注沙中綫專責小組
2011年8月22日

沙中綫黃大仙段

- 區議會工作小組會議 / 居民會議 / 刊憲方案簡介會
- 出版小冊子解釋居民關注事項
- 繼續與區議會、居民及持份者保持密切聯繫


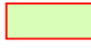

刊憲進展

- 第一次修訂方案
 - 就部分技術性事項作出修訂
 - 已於2011年7月15日按<鐵路條例>刊憲
- 第二次修訂方案
 - 因應公眾的建議就項目作進一步的修訂
 - 預計於年底前作出第二次修訂
- 詳細設計進行中，致力進一步優化計劃

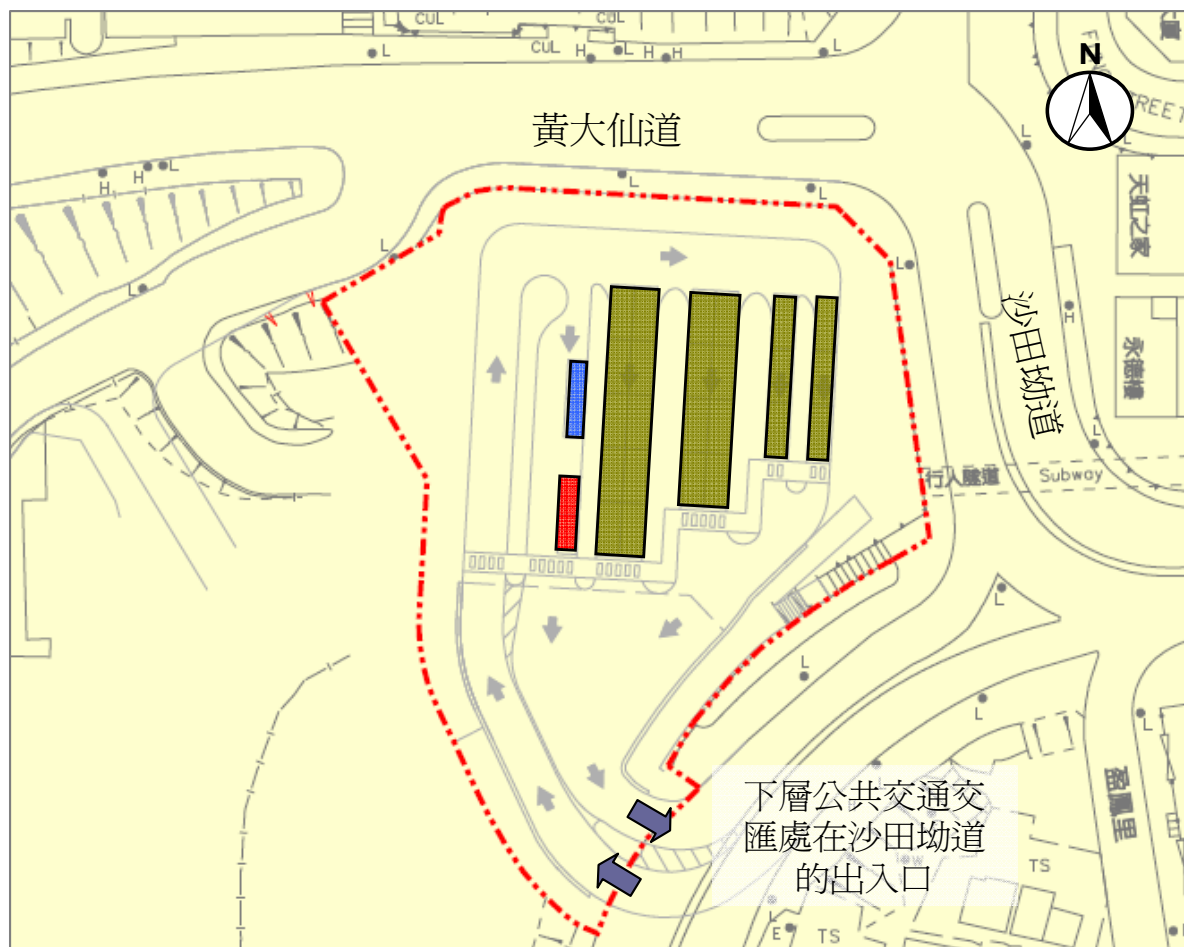
建議的雙層公共交通交匯處及旅遊巴士停泊處 – 設於上層的旅遊巴士停泊處



圖例:

-  建議的旅遊巴士停泊處地界範圍
-  建議的旅遊巴士停泊位置
-  建議的行人路

建議的雙層公共交通交匯處及旅遊巴士停泊處 – 設於下層的公共交通交匯處



圖例:



建議的公共交通交匯處地界範圍



建議小巴士站



建議的士站



建議乘客上落區

建議的雙層公共交通交匯處及旅遊巴士停泊處 — 設於下層的公共交通交匯處



圖例:



建議的公共交通交匯處地界範圍



建議小巴士站

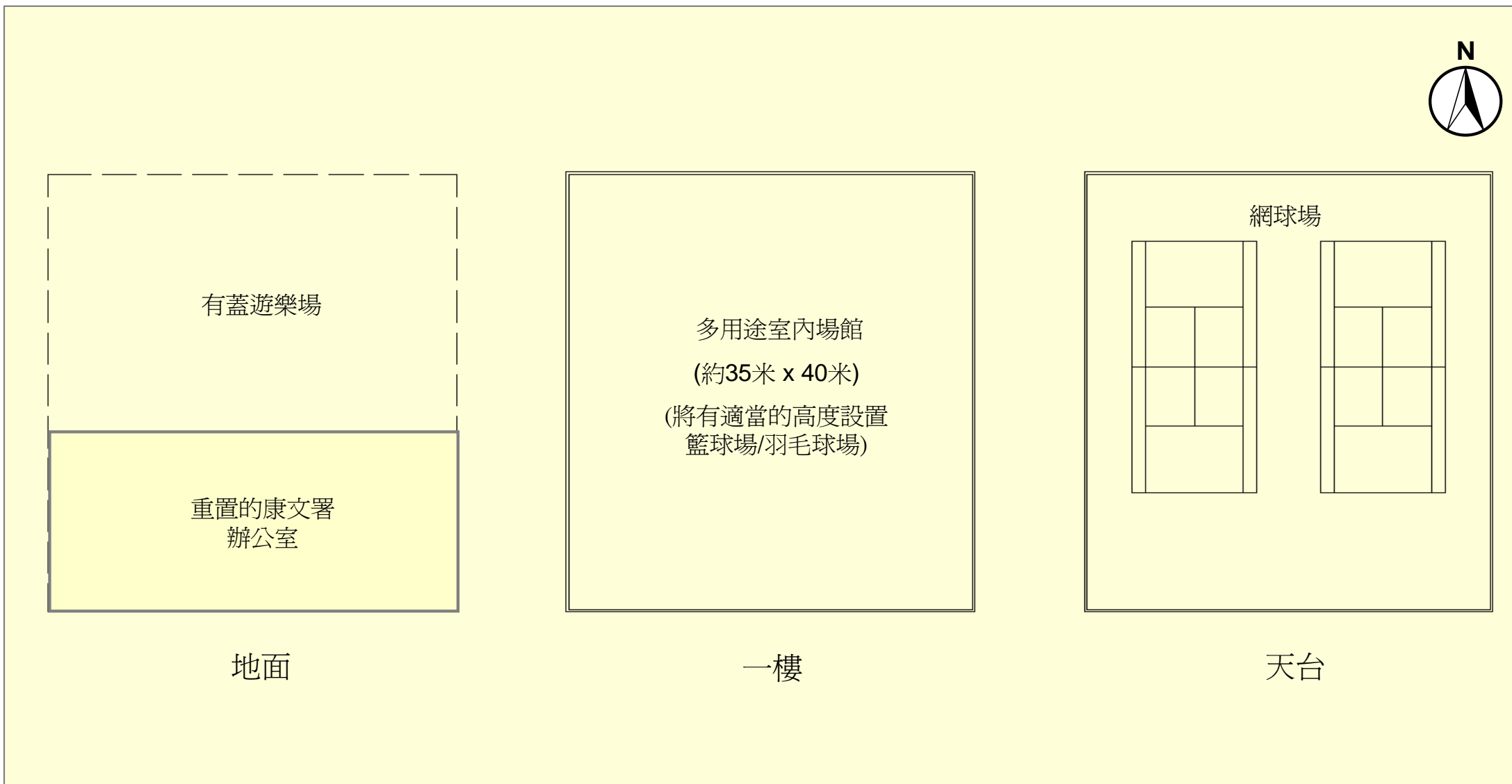


建議的士站

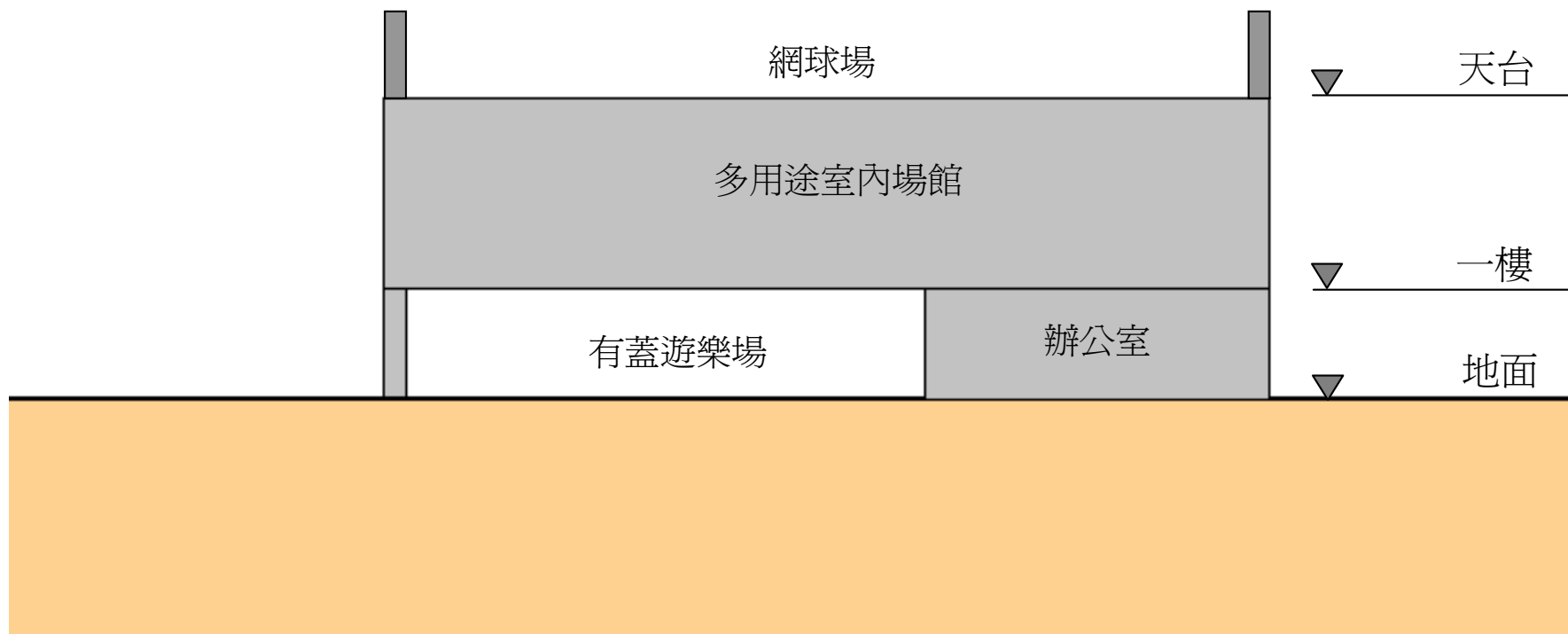


建議乘客上落區

建議在馬仔坑遊樂場設置的多用途室內運動場館的初步佈置圖



建議在馬仔坑遊樂場設置的多用途室內運動場館的切面圖



建議在馬仔坑遊樂場設置的多用途室內運動場館

- 跟進事項

- 與關注沙中綫專責小組達致共識
- 諮詢公眾
- 向城市規劃委員會申請規劃許可
- 完成相關程序後，與沙中綫工程同步進行

馬仔坑遊樂場作臨時工地的交通影響評估

- 在工程展開前，港鐵公司會成立社區聯絡小組，與當區市民及社區組織、學校保持緊密溝通及協調他們的關注事項，致力將工程對社區的影響減至最低。
- 此外，在建造期間，港鐵公司及相關政府部門亦會成立地盤聯絡小組，協調所有建造工程，確保工程能順利進行，並盡量減少對現有路面交通及人流的影響，及盡量避免影響巴士站的使用。
- 而就沙中綫整體項目而言，港鐵公司現正進行詳細設計，待有關交通影響評估完成後，我們會適時向區議會匯報。

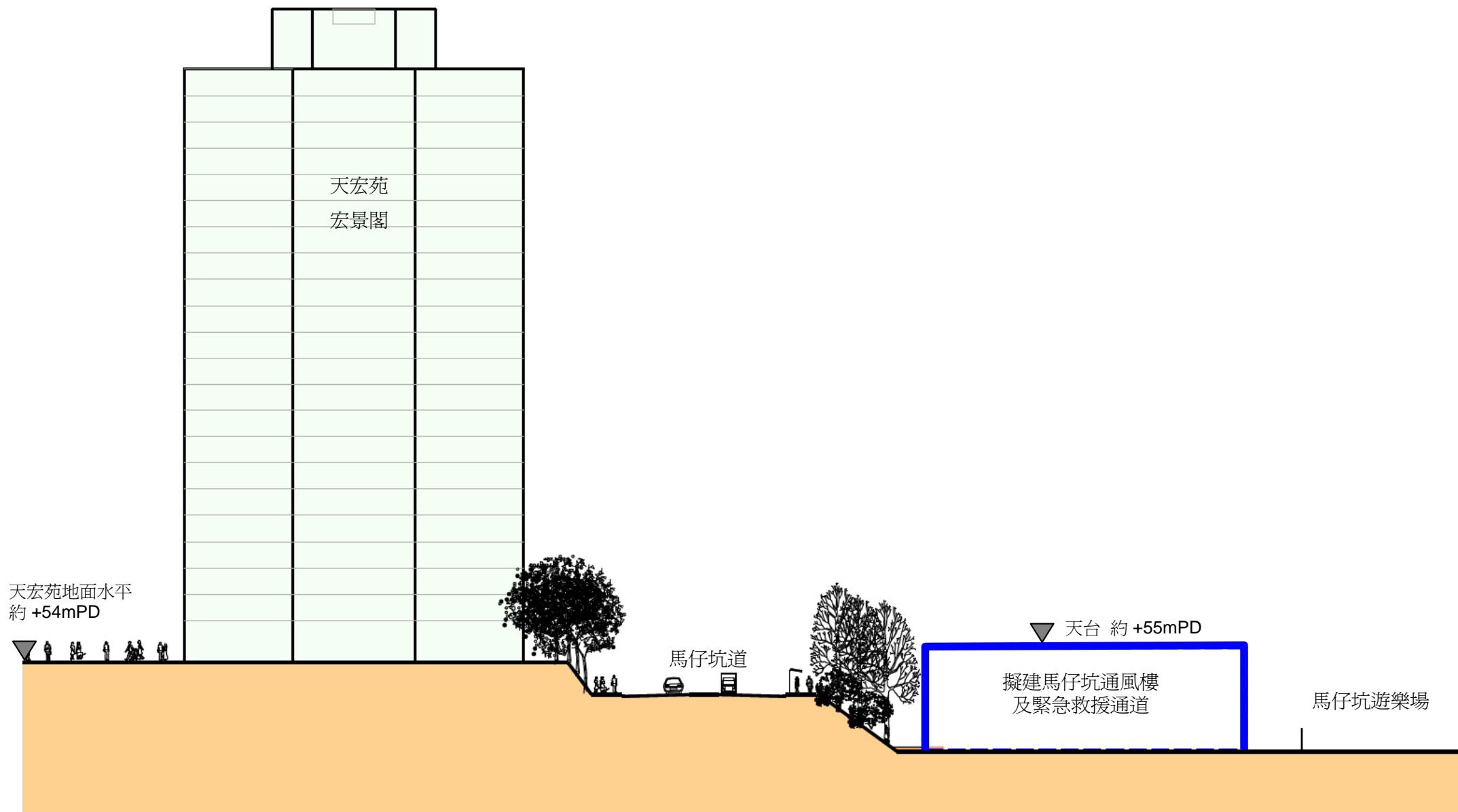
馬仔坑通風樓及緊急救援通道外觀電腦模擬圖



馬仔坑通風樓及緊急救援通道外觀電腦模擬圖



馬仔坑通風樓及緊急救援通道切面圖



樓宇安全

- 沙中綫的建造工程受<鐵路條例>、<建築物條例>及相關法例的規管。
- 港鐵公司會聘用合資格的專業人士，就鐵路的隧道工程對附近樓宇結構和設施進行評估，確保樓宇結構的穩定性及安全性。
- 港鐵公司於施工前須提交報告予屋宇署及其他有關的政府部門審查，並會在施工期間實施一套嚴謹有效的監察機制，監測附近樓宇的情況，以策安全及確保施工符合設計及有關法例的要求
- 政府有關部門亦會不時監察各鐵路項目的施工，以確保附近樓宇的結構和公眾安全。

翠竹

- 運輸署會繼續和區議會及居民保持聯絡，積極跟進翠竹花園一帶的交通安排，包括211號巴士及KR21邨巴的服務
- 運輸署已備悉翠竹花園與鄰近屋邨接駁黃大仙鐵路站一帶的道路及設置無障礙設施的訴求，現已研究建議的可行性

列車停放處

- 港鐵公司現正積極研究將位於紅磡車站毗鄰的紅磡貨場作列車停放處，以分擔鑽石山列車停放處一部分的停車功能。而鑽石山列車停放處的規模可相應縮小。
- 將紅磡貨場改建為列車停放軌道的研究(包括環境評估和設計工作)尚在初步階段，所以暫時未能確定鑽石山列車停放處可縮減的面積。然而，港鐵公司會致力縮減列車停放處的規模，以騰出更多的空間，配合鑽石山用地日後的發展。
- 由於列車停放處的規模將會縮減，通風設施亦會因應縮小，並會有更大的空間安放在遠離民居的位置，包括采頤花園。港鐵公司亦會優化通風設施的設計，以配合附近環境。

連接采頤花園及鑽石山站的行人設施

- 現時連接鑽石山站及新蒲崗之間的兩條行人徑，在工程期間將會保留，但會略作改動，以便配合工程。工程完成後該兩條行人徑將會在原址重置，方便居民使用鑽石山車站。



多謝

2011年8月22日