

南區區議會屬下

地區發展及環境事務委員會

利用復修後的石澳石礦場設立沙中綫及 T2 主幹路

沉管隧道預製組件工場的安排

引言

1. 本文件旨在向委員介紹利用復修後的石澳石礦場設立沉管隧道預製組件工場的
最新安排。

沙中綫背景

2. 沙中綫分為兩段，分別為大圍至紅磡段和紅磡至金鐘段（見附件一）。沙中綫貫
通多條現有鐵路綫，提供方便直接的轉綫安排，紓緩紅磡海底隧道的擠塞情況，
疏導港島及九龍都會區其他鐵路綫的壓力，並將羅湖和落馬洲直接連繫香港島
的商業中心區。
3. 自行政會議於二零零八年三月批准港鐵公司就沙中綫展開進一步規劃和設計工
作後，政府及港鐵公司就沙中綫展開了公眾諮詢。政府現正與地區人士進行更
深入的討論，並擬在本年內完成諮詢工作，以期在二零一一年初根據《鐵路條
例》把沙中綫的工程計劃刊憲。
4. 預計南港島綫（東段）及沙中綫紅磡至金鐘段通車後，南區的居民可於金鐘轉
乘沙中綫直接前往新界北，或於紅磡站轉乘後前往九龍東。
5. 政府及港鐵公司代表於二零零九年十一月出席南區區議會屬下地區發展及環境
事務委員會會議，向委員簡介沙中綫以及建議於石澳石礦場設立沉管隧道預製
組件工場的方案（見附件二），並於本年初向議會提交補充資料，進一步說明製
造工場選址石澳的原因。

沉管隧道預製組件工場

8. 港鐵公司和政府在去年十一月諮詢南區區議會時，曾向各委員介紹於石澳石礦
場設立沉管隧道預製組件工場的建議，為沙中綫過海段隧道製造隧道組件（詳
情請見地區發展及環境委員會文件第 52/2009 號）。在會後，港鐵公司已提交詳

細的補充資料，清楚解釋石澳石礦場位置為現時香港唯一適合作為預製沉管隧道組件的地方。為了保障本地建築工人的就業機會，並將預製沉管隧道組件技術繼續在香港持續發展，港鐵公司及政府認為於石澳石礦場位置設立沉管隧道預製組件工場是最佳的安排。

9. 石澳石礦場現正由土木工程拓展署礦務部進行復修工程，復修後的海灣入口闊約 160 米，平均水深約十多米，與維多利亞港相若，預計工程將會於二零一零年底完成。
10. 但為了保留日後於復修後的海灣設立沉管隧道預製組件工場的可行性，港鐵公司建議保留在灣口的石丘及旁邊的兩組水閘門框（見附件三），保留的石丘和門框將不會影響海灣的水流或水質，但此安排可避免日後在灣口興建 160 米長的堤壩及重建水閘。
11. 除了沙中綫外，土木工程拓展署九龍拓展處亦計劃使用復修後的海灣製造擬建之 T2 主幹路的沉管隧道預製組件，港鐵公司正與九龍拓展處研究共同使用復修後的海灣作為沉管隧道預製組件工場的安排。預計兩項工程須於二零一三年至二零一八年間使用石澳石礦場作為沉管隧道預製件工場。
12. 製成的沙中綫隧道預製組件將經海路拖曳至維多利亞港，預計運送過程將不會影響附近路面交通。在製造工程中將有工程車輛進出工地。港鐵公司將聘用獨立顧問公司進行交通影響評估研究，詳細評估整項工程及安排對附近路面交通的影響，並作出相應的緩解措施建議。
13. 工程完成後，受影響範圍將會復修後再交還地政總署。長遠的規劃及用途將由有關部門再作安排。

結論

14. 沙中綫將現有的鐵路網絡拓展，提高社會和經濟效益。在公眾諮詢過程中，市民普遍希望沙中綫能夠盡快動工及落成，以享用更完善的鐵路服務。
15. 石澳石礦場復修後的海灣為現時香港唯一適合作為預製沉管隧道組件的地方。於香港製造沉管隧道預製組件將可增加本地建築工人的就業機會，舒緩業界的失業情況。
16. 懇請各委員備悉及支持上述工程計劃，好讓沙中綫及 T2 主幹路工程能順利展開。

路政署鐵路拓展處

土木工程拓展署九龍拓展處

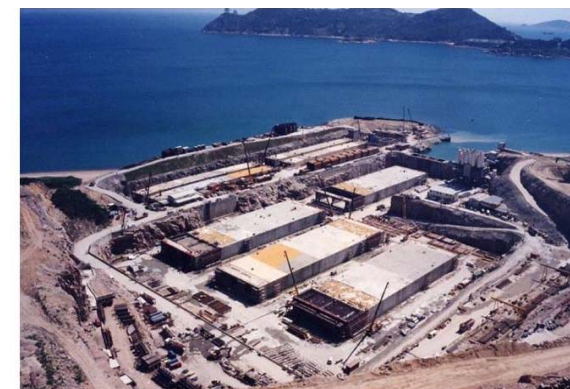
港鐵公司

二零一零年七月





建議用作沉管隧道預
製件工場的部份



沉管隧道組件

