

沙田區議會
交通及運輸委員會
關注興建沙中綫及顯徑站工作小組
沙中綫沙田段進度報告

引言

1. 本文件旨在向沙田區議會交通及運輸委員會轄下的關注興建沙中綫及顯徑站工作小組（工作小組）介紹沙田至中環綫（沙中綫）項目的進展。

背景

2. 政府和港鐵公司於二零零九年五月就沙中綫沙田段的修訂方案向沙田區議會作簡介和收集意見，隨即亦在沙田區內舉行巡迴展覽、公眾諮詢大會及居民會，向公眾介紹沙中綫沙田段及聽取市民的意見。

公眾諮詢

3. 過去一年多，政府及港鐵公司一直為沙中綫方案，諮詢區議會，並舉辦地區諮詢活動，包括巡迴展覽和公眾諮詢大會等，同時亦不斷向地區團體和居民解釋工程方案和收集意見。
4. 政府及港鐵公司代表分別於二零零九年五月二十一日及二零一零年二月十九日出席沙田區議會及工作小組會議，向議員簡介沙中綫的進度報告。
5. 在二零一零年七月，港鐵公司亦曾出版「沙田至中環綫沙田段通訊」，提供有關鐵路諮詢方案的最新資訊。期間，我們收到了不少地區人士對方案的意見，包括車站出入口、接駁設施、臨時支援工地、建造工程期間對附近建築物和交通的影響等。

工作進展

6. 由於沙中綫鐵路項目跨越多個地區，在諮詢期間，不少公眾人士表達了對沙中綫的支持，希望項目盡快動工，而與此同時，不同地區人士和居民亦表達了對沙中綫初步設計的意見和關注，因此政府當局與港鐵公司會繼續在未來數個月內與地區團體和人士進行更深入的討論。當我們完成相關的討論，盡可能爭取到共識後，便即敲定鐵路方案。我們希望沙中綫項目可於二零一一年初刊憲，並訂出實施時間表，及盡快開展建造工程。
7. 沙中綫沙田段的進一步規劃及詳細設計工作已於二零一零年一月展開。
8. 與此同時，港鐵公司在二零一零年八月初開始於顯徑邨一帶進行進一步的地質勘探工程，收集更詳細的土質資料，預計有關的勘探工程在九月中完成。設計人員根據收集的資料，展開隧道、車站、及其他車站設施的詳細設計。

沙田段

顯田遊樂場的受影響設施

9. 為配合興建沙中綫顯徑站及鐵路工程，顯田遊樂場內的部分康體設施須永久或暫時取消。港鐵公司會在施工前在區內適當地點安排重置這些設施；並在完工後會盡量在顯田遊樂場內重置有關設施。
10. 在二零一零年二月向工作小組提交沙中綫沙田段進度報告(《進度報告》)中，港鐵公司已應沙田區議會及居民的要求，在建造工程期間，保留部分顯田遊樂場的康樂設施，包括現有網球場旁的涼亭、足球場旁的休憩用地及部分健身徑、洗手間、更衣室及小食亭。
11. 其後我們再收到不少地區人士和居民提出對徵用顯田遊樂場作臨時支援工地的關注，經過詳細設計階段的詳細研究後，建議可進一步減少徵用顯田遊樂場內作臨時支援工地的面積，包括保留十一人草地足球場及四個網球場（詳見附件二），讓居民可以在建造期間繼續使用這些設施。

臨時支援工地

12. 此外，港鐵公司在《進度報告》中建議徵用位於西沙路及瑞泰路交界的政府土地及位於恆健街及恆輝街之間的政府空置土地作為臨時支援工地。理解到當區居民和區議員對上述建議的關注，經進一步研究後，現決定擱置徵用該兩幅政府土地作為臨時支援工地。
13. 由於建議縮減徵用顯田遊樂場作臨時支援工地的面積，港鐵公司須在沙田區內另覓其他空置土地作臨時支援工地作填補，初步建議徵用以下石門及馬鞍山區內的空置土地：
- 位於安睦街(近安群街)的政府空置土地(即《進度報告》中建議用作臨時重置十一人足球場的土地)（附件三圖 1）；
 - 位於安睦街(近大老山路)的政府空置土地（附件三圖 1）；
 - 位於西沙路旁的政府空置土地（附件三圖 2）；
 - 位於西沙路及馬鞍山路交界的政府空置土地（附件三圖 2）；
 - 鄰近港鐵馬鞍山站的空地（附件三圖 3）；及
 - 位於香粉寮街及美田路交界的政府空置土地（附件三圖 4）。
14. 上述最新建議的臨時支援工地，其總面積仍會比《進度報告》中所建議徵用的臨時支援工地總面積(詳見附件一)為小。港鐵公司現正和有關的政府部門商議有關安排，待有進一步進展時，會適時向工作小組匯報。

其他受影響設施及其臨時重置安排

15. 為配合顯徑邨附近的隧道入口建造工程，建議將顯徑邨顯貴樓對面的垃圾收集站臨時重置於顯富樓對面的空置土地。工程完成後，原有的垃圾收集站將會在原址原貌重置（附件四）。

環境影響評估 — 沙中綫「大圍至紅磡段」

16. 港鐵公司已聘用獨立顧問公司進行環境影響評估研究，詳細評估項目對附近環境和樹木的影響，及為項目作出相應的緩

解措施建議，預計可於二零一一年初將報告提交予環境保護署審閱。

結語

17. 政府和港鐵公司會繼續就沙中綫，與地區人士和居民保持密切溝通和聯繫，以期盡快敲定鐵路方案，於明年初刊憲，並適時向工作小組報告工程進展。
18. 懇請各委員備悉本文件的內容。

港鐵公司
二零一零年八月

沙中綫沙田段建議臨時支援工地之面積

| 二零零九年五月建議 | | 二零一零年二月建議 (不包括用作移植/ 補償樹木的土地及放置前大磡村 文物建築的用地) | | 修訂建議(二零一零年八月) (不包括用作移植/ 補償樹木的土地及放置前大磡村 文物建築的用地) | |
|---------------|-----------------------|--|-----------------------|--|-----------------------|
| 工地位置 | 面積 | 工地位置 | 面積 | 工地位置 | 面積 |
| 顯田遊樂場 | 31,079 m ² | 顯田遊樂場 (附件二圖 1) | 20,751 m ² | 顯田遊樂場 (不包括用作施 工工地的面積) (附件二圖 2) | 8,720 m ² |
| 鄰近石門站 的空地 | 20,000 m ² | 位於安睦街的 空置土地 | 15,490 m ² | 位於安睦街的 空置土地(近大 涌橋路) (附件三圖 1) | 15,490 m ² |
| 鄰近馬鞍山 站的空地 | 1,100 m ² | 鄰近馬鞍山站 的空地 | 1,100 m ² | 鄰近馬鞍山站 的空地 (附件三圖 3) | 1,100 m ² |
| | | 位於西沙路及 瑞泰路交界的 空置土地 | 4,600 m ² | 位於安睦街的 空置土地(近安 群街) (附件三圖 1) | 11,650 m ² |
| | | 位於恆健街及 恆輝街之間的 空置土地 | 9,700 m ² | 位於安睦街的 空置土地(近大 老山公路) (附件三圖 1) | 4,100 m ² |
| | | | | 位於西沙路旁 的空置土地 (附件三圖 2) | 2,850 m ² |
| | | | | 位於西沙路及 馬鞍山路交界 的空置土地 (附件三圖 2) | 4,580 m ² |
| | | | | 位於美田路及 香粉寮街交界 的土地 (附件三圖 4) | 2,110 m ² |
| 合共 | 52,179 m ² | 合共 | 51,641 m ² | 合共 | 50,600 m ² |

圖 1:二零一零年二月建議在沙中綫建造期間顯田遊樂場的土地安排 附件二

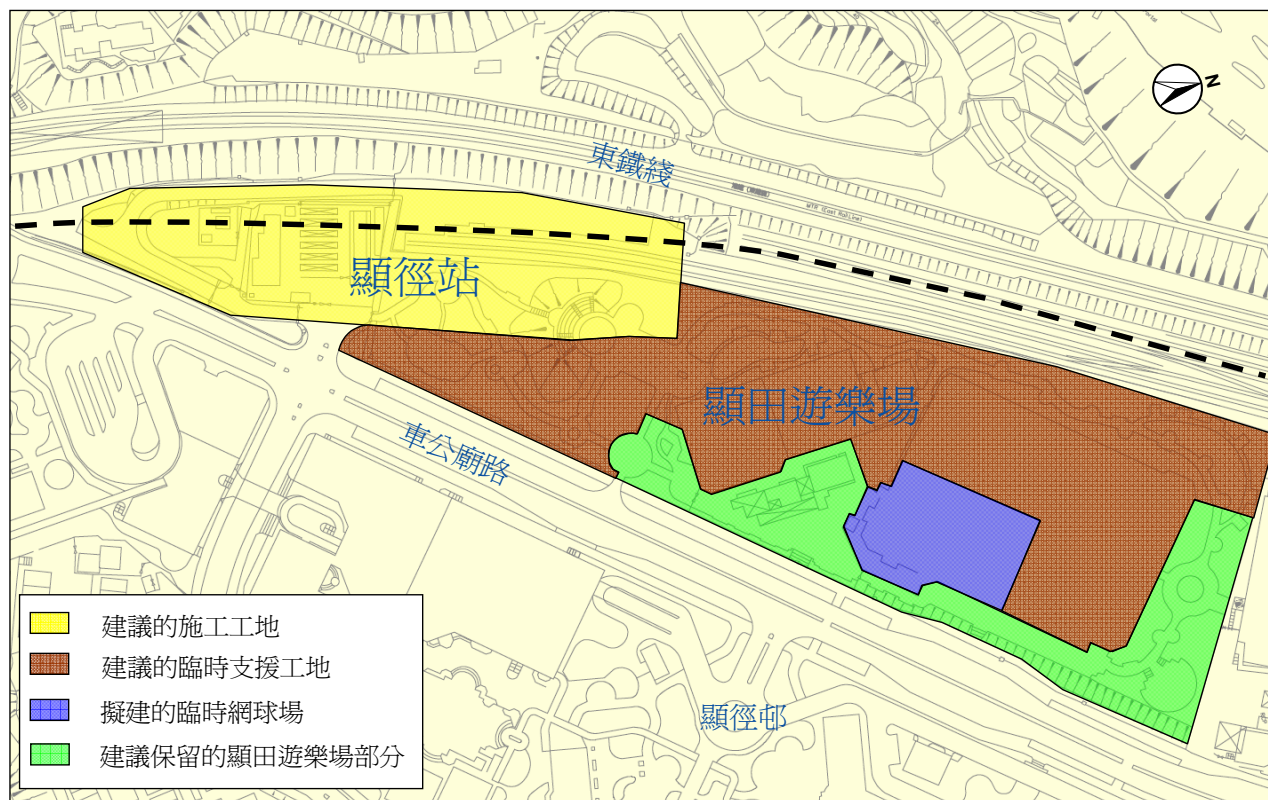
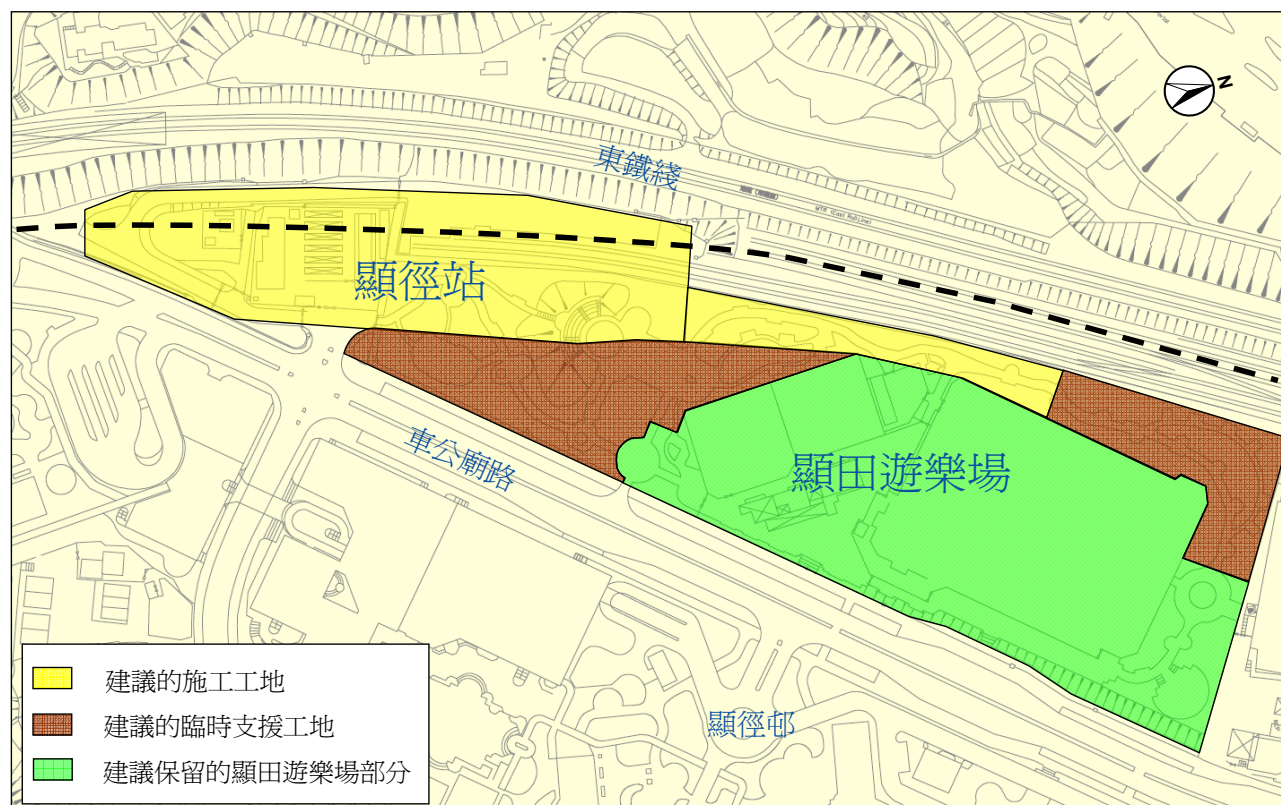


圖 2:最新建議在沙中綫建造期間顯田遊樂場的土地安排



建議的臨時支援工地

圖 1

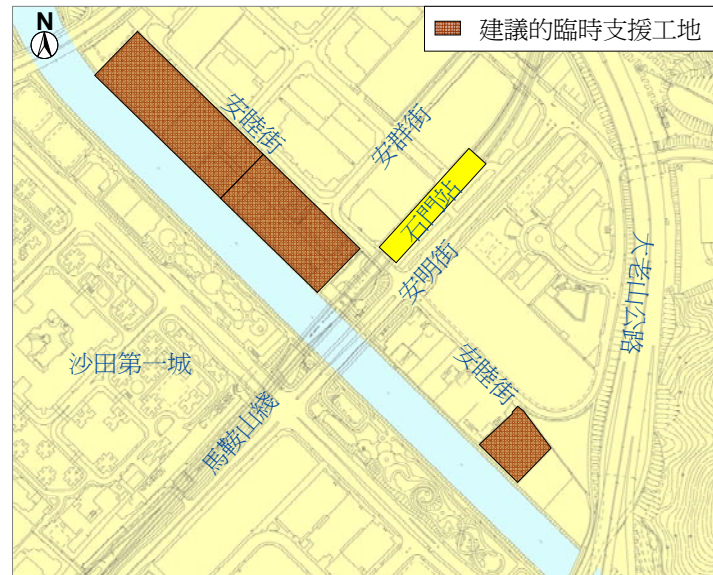


圖 2

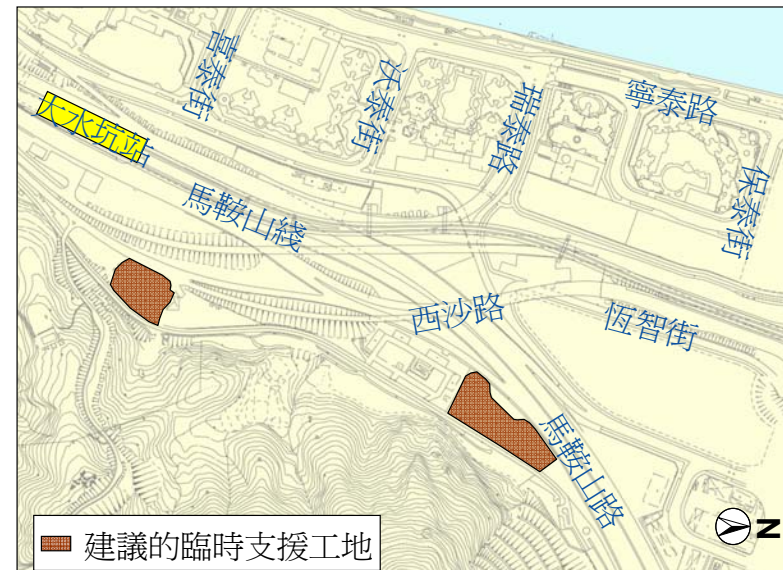
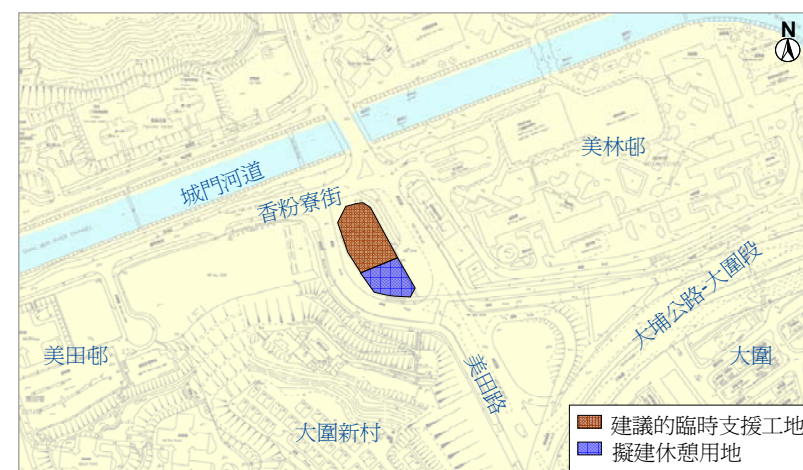


圖 3



圖 4



臨時重置顯徑邨內的垃圾收集站

