

沙田至中環綫正式刊憲

沙田至中環綫(沙中綫)已於2010年11月26日根據《鐵路條例》刊登憲報,正式展開法定的諮詢過程。

沙中綫是香港境內跨越多區的策略性鐵路項目,包括「大圍至紅磡段」和「紅磡至金鐘段」兩部分,建成後將連接多條現有鐵路綫,形成「東西走廊」及「南北走廊」,貫通東西南北,令鐵路系統環環相扣,四通八達,紓緩現時多條鐵路綫的壓力,為市民帶來方便快捷的鐵路服務,免受路面交通擠塞的影響;同時促進舊區發展及提升鐵路沿綫物業的價值。

沙中綫項目預計於2012年動工。大圍至紅磡段預計於2018年完成;而為了配合其他基建工程之進行,包括灣仔發展計劃第二期及中環灣仔繞道,紅磡至金鐘段預計於2020年完成。

項目推展時間表

展開初步設計及公眾諮詢	2008年
進行詳細設計及地盤勘測工作	現正進行中
按《鐵路條例》刊憲	2010年11月26日
展開建造工程	2012年
沙中綫(大圍至紅磡段)落成	2018年
沙中綫(紅磡至金鐘段)落成	2020年*

*須配合其他基建工程之進行,包括灣仔發展計劃第二期及中環灣仔繞道,預計於2020年完成。



主要資料

項目包括兩部分:

- 大圍至紅磡段:把現有馬鞍山綫從大圍經東九龍連接西鐵綫形成「東西走廊」
- 紅磡至金鐘段:把現有東鐵綫從紅磡延伸過海至灣仔北及金鐘形成「南北走廊」

- 走綫長度 全長17公里
大圍至紅磡段:11公里
紅磡至金鐘段:6公里
- 車站 在大圍、顯徑、鑽石山、啟德、土瓜灣、馬頭圍、何文田、紅磡、會展及金鐘設站
- 行車班次 與現時港鐵列車服務班次相若
- 車費 與現有票價結構相同
- 車卡數目 東西走廊:8卡車 南北走廊:9卡車

效益

沙中綫連接港九和新界東、西及北區,來往這些地區的市民可以享用快捷、可靠和方便的鐵路服務。沙中綫更有助分流鐵路網的乘客,紓緩現時東鐵綫、觀塘綫及荃灣綫的繁忙情況,為乘客提供不同的鐵路走廊選擇;同時亦有助改善紅磡過海隧道一帶的路面交通擠塞情況。

沙中綫亦有助節省交通時間,新綫通車後,預計由大圍出發,往鑽石山約5分鐘;往啟德約8分鐘;往何文田約13分鐘;往金鐘約17分鐘。

顯徑站

顯徑站將有助紓緩現時東鐵綫大圍站的擠塞情況，車站以高架設計設於現址為漁農自然護理署新界南動物管理中心、沙田植物檢疫站及顯田遊樂場西南面的位置；而車站大堂設在地面，上層為兩個單側式月台及路軌，通風井則設於車站南端。

車站地面大堂處會設有出入口，站外將設置乘客上落客區，方便市民轉乘鐵路。

受影響的漁農自然護理署新界南動物管理中心及沙田植物檢疫站將會另覓地點重置。



顯徑站的電腦模擬圖

鄰近顯徑站的高架軌道

顯徑站以南跨越顯徑的一段高架軌道較貼近顯徑邨，為減低列車運作對鄰近民居的影響，我們建議以密封式設計興建該段鐵路，並加以綠化，減低對區內景觀的影響。

另外，為減低運送工程泥石對附近居民的影響，我們正研究在擬建的獅子山隧道入口（近顯徑邨）利用密封運輸帶，將泥石經沙田濾水廠旁的現有道路運走。



建議密封式設計的高架軌道及地面軌道電腦模擬圖



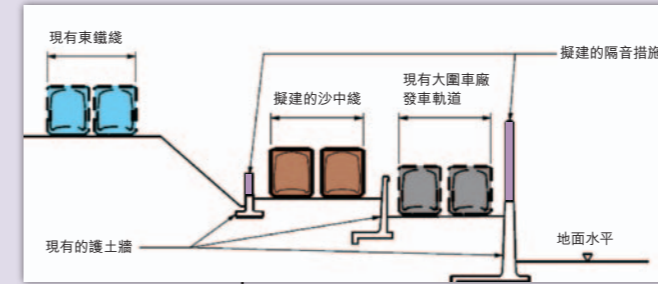
建議顯徑樓對出的密封式設計的高架軌道電腦模擬圖

臨時重置垃圾收集站

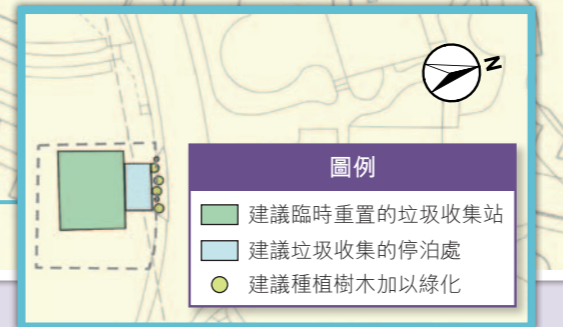
為配合顯徑邨附近的隧道入口建造工程，我們建議將顯徑邨顯貴樓對面的垃圾收集站臨時重置於顯富樓對面的空置土地。工程完成後，原有的垃圾收集站將會在原址原貌重置。



顯貴樓對面的垃圾收集站



顯田遊樂場對出的隔音屏障



顯田遊樂場的受影響設施

為配合建造沙中綫顯徑站及鐵路工程，顯田遊樂場內的部分康體設施須永久或暫時取消。我們會在完工後儘量在顯田遊樂場內及鄰近地方重置有關設施。

政府及港鐵公司代表分別在2010年2月及8月，向沙田區議會轄下交通及運輸委員會關注興建沙中綫及顯徑站工作小組就顯田遊樂場內受影響設施的重置安排進行諮詢，經過詳細設計階段的仔細研究後，已因應地區人士及居民的要求，不斷減少在建造工程期間徵用顯田遊樂場內作臨時支援工地的面積，並儘量保留部分顯田遊樂場的康樂設施，包括現有網球場旁的涼亭、足球場旁的休憩用地、部分健身徑、洗手間、更衣室、小食亭、十一人草地足球場及4個網球場，讓居民可以在建造期間繼續使用這些設施。

建造方法

沙田段的部分走綫設在擬建高架軌道之上，地面施工的工程項目僅限於高架軌道的支柱及地基，故工程對鄰近地區的影響不大。

至於在隧道入口附近擬建的一段走綫，將以明挖回填的方法建造，並會在該處附近進行一些斜坡鞏固工程。獅子山下的隧道，則建議以鑽爆方法挖掘。

臨時支援工地

較早前我們曾建議徵用位於西沙路及瑞泰路交界的政府土地及位於恆健街及恆輝街之間的政府土地作為臨時支援工地。因應地區人士的關注，已決定擱置徵用該兩幅政府土地。我們現建議在以下空置土地作臨時支援工地：

- 安睦街(大涌橋路至安群街)的政府空置土地；
- 安睦街(近大老山路)的政府空置土地；
- 西沙路旁的政府空置土地；
- 西沙路及馬鞍山路交界的政府空置土地；及
- 香粉寮街及美田路交界的政府空置土地。

上述最新建議的臨時支援工地，其總面積比我們最初所建議徵用的臨時支援工地總面積為小。我們現正與政府相關部門商議有關安排，待有進一步進展時，會向工作小組匯報及諮詢地區人士。

另外，我們建議將水泉澳其中一幅並未納入為公屋用地的土地用作臨時存放鑽石山前大磡村內的文物建築。待沙中綫工程完成後，這些文物建築會被運回前大磡村重置。



位於香粉寮街及美田路交界的政府空置土地

擬建重置設施

就設置顯徑站將永久影響部分顯田遊樂場內休憩及園藝設施，我們建議在美田路、毗鄰美林邨的一幅空置政府土地（「沙田第4C區鄰舍休憩用地」）永久重置該休憩及園藝設施。建議工地位於美田路、毗鄰美林邨的一幅空置政府土地，該土地在沙田分區計劃大綱圖(編號S/ST/23)上已規劃作「休憩用地」用途，面積約為1,000平方米。擬建設施包括：

- 一個附設有涼亭、蔭棚、避雨亭及座椅的休憩及園藝區；
- 長者健身站；
- 太極園；及
- 其他輔助設施，包括圍燈、貯物室、灌溉設施等。

此外，建議在毗鄰顯田街的一幅政府土地內臨時重置一些休憩設施，包括太極園，供附近居民在施工期間使用。

馬鞍山綫改善工程

為配合日後整段東西走廊以8卡車廂的列車行駛，馬鞍山綫沿綫各車站將展開各項改善工程，包括延長車站月台及頂蓋、提升消防通道/緊急逃生樓梯及提升機電設施等。為免影響馬鞍山綫的列車服務，主要的車站改善工程大部分將於非行車時間內進行。有關馬鞍山綫各個車站的改善工程及相關的環境影響評估及交通改道措施的詳細情況，我們會在詳細設計階段開始後，諮詢地區意見。

烏溪沙站的高架越位軌道

為配合8卡列車的運作，烏溪沙站的高架越位軌道將會延長，並在西沙路興建高架軌道的支柱。建造期間，西沙路須實施臨時交通管制措施。



烏溪沙站的高架越位軌道
電腦模擬圖

環境保護

港鐵公司會確保沙中綫鐵路項目的設計、建造及營運均符合有關環境保護條例及守則，並會採取各種可行措施，減低工程對公眾及環境的影響。港鐵公司已聘用獨立顧問公司按《環境影響評估條例》詳細評估建造工程及鐵路營運對環境所帶來的潛在影響，例如水質、樹木、噪音或空氣等影響，並提出相應的緩解措施，預計可於2011年中完成。環境評估報告完成後將會公開，讓市民參閱及發表意見。

根據環境保護署發出有關建造馬鞍山綫的「環境許可證」上的要求，為配合8卡車廂的列車運作，福安花園附近的高架軌道將須加建半封閉式隔音罩。工程會在非行車時間內進行，令列車運作不受影響。



馬鞍山福安花園附近的半封閉式隔音罩
電腦模擬圖

公眾諮詢

鐵路建設是以服務市民為本，公眾的參與對進一步完善新綫的詳細設計十分重要。

自2008年展開沙中綫的公眾諮詢活動以來，港鐵公司十分感謝地區人士對鐵路方案積極發表意見。除了到沙田區議會及其相關的委員會和工作小組進行諮詢工作外，我們亦舉辦各類型地區諮詢活動，包括在全港十八區展開巡迴展覽，並在各相關地區舉行公眾諮詢大會，同時亦透過學校講座、青少年參與鐵路策劃及設計活動、學生簡介會和參觀鐵路設施，出席地區人士舉辦的居民大會等多個不同渠道，積極向地區團體和居民進一步簡介沙中綫鐵路規劃方案和聆聽各界的意見。

我們更印備相關的小冊子、單張、便覽及通訊供市民詳閱，藉此收集地區人士對方案及新綫服務的意見，希望計劃更切合社區需要。在過去的公眾諮詢中，不少市民表達了對沙中綫的支持，希望儘快動工；亦有地區人士和居民表達了對沙中綫初步設計的不同意見和關注，主要包括鐵路走綫、接駁設施，以及車站出入口、通風井與施工用地的位置等。



回條

港鐵公司同時以電郵寄送沙田至中環綫沙田段通訊，如您希望收取本刊的電子版，請填妥以下資料：

姓名：.....

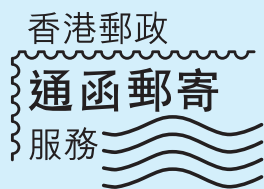
電郵：.....

請把填妥之回條傳真或寄回港鐵公司公司事務部收。信封面請註明「沙田至中環綫沙田段通訊」。

郵遞地址：九龍灣偉業街33號德福廣場港鐵總部大樓公司事務部 傳真：2795 9991

如不欲繼續收取本公司發出的沙中綫通訊，請郵寄或傳真您的地址予本公司公司事務部，並註明「停止收取沙中綫通訊」。

如你不欲收取通函郵件，請在信箱貼上「不收取通函」標貼。標貼可於全線郵政局、各區民政事務處的公眾諮詢服務中心、公共屋邨辦事處和個別私人屋苑的管理處免費索取。請注意，「不收取通函」標貼機制並不涵蓋由政府及相關機構、立法會議員、區議員、選舉候選人及根據《稅務條例》第88條合資格獲豁免繳稅的慈善機構所投寄的通函郵件。



歡迎瀏覽沙中綫網頁 www.mtr-shatincentrallink.hk，獲得更多更新的沙中綫資料。

欲了解沙田至中環綫刊憲詳情及圖則，可瀏覽：

香港特別行政區政府憲報網頁 www.gld.gov.hk/egazette

路政署網頁 www.hyd.gov.hk/chi/major/road/rail/scl/index.htm

港鐵工程熱線 **2993-3333**

辦公時間

星期一至五上午8時30分至下午6時

星期六上午8時30分至下午1時